

ARCHITEKTURA • DESIGN • SZTUKA

# LI N I A

prestiz  
magazyn trójmiejski

## OLIWER RASZTAWICKI

W poszukiwaniu  
leśnej symbiozy

## WYZWOLONE Z OCZEKIWAŃ

Królikiewicz, Orbaczevska,  
Swinarska, Nowicka, Burska

## MIESZKANIOWE INWESTYCJE TRÓJMIASTA

Gdańsk - Sopot - Gdynia



CIELESNY WYMIAR SZTUKI  
**MANEKINY**

**AWANPORT**  
APARTAMENTY

**ŚRÓDMIEŚCIE**  
MORSKIE GDYNI

**Żeromskiego 21**

Morze przyjemności



**AB**  
INWESTOR

[www.awanport.pl](http://www.awanport.pl)

# O R Ł O W O UNIQUE

APARTAMENTY



[abinwestor.pl](http://abinwestor.pl)

58 621 74 74

[sprzedaz@abinwestor.pl](mailto:sprzedaz@abinwestor.pl)



AS  
AURA  
SOPOT



## Zamieszka w sercu Sopotu

W samym centrum Sopotu powstaje kameralna kamienica, która będzie odzwierciedlać tradycyjną sopocką architekturę w nowoczesnym wydaniu.

Apartamenty Aura Sopot w swojej bliskości z plażą, molo i słynną ulicą Bohaterów Monte Cassino udostępniają wielowymiarowe miasto.



ul. Aleja Niepodległości 877a, Sopot

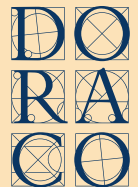
[aura.sopot.pl](http://aura.sopot.pl)



# Apartamenty na wydmie

Poranki o zapachu rozgrzanego piasku, pobudka z szumem fal w tle. Harmonia bliskości natury i subtelny prestiż okolicy. Prawdziwa oaza spokoju i miejsce do rekreacji.

Zamieszkać w apartamencie z widokiem na morze – marzenia są po to, by je realizować.



# Spis Treści

---

## 1

### ARCHITEKTURA

- 10 Oliwer Rasztański,  
w poszukiwaniu leśnej symbiozy
- 16 Robert Konieczny,  
Dom Kwadrantowy
- 20 Szklane ściany,  
polskie realizacje Internorm
- 22 6 realizacji Traffic Design,  
które musisz zobaczyć
- 26 Wszystkie drogi prowadzą do kuchni,  
Republika Architektury
- 32 Jak mała galeria,  
pracownia Magma
- 38 Inspiracja Art Deco,  
bar Medusa

## 2

### SZTUKA

- 42 Wyzwolone z oczekiwań,  
artystyczne transformacje  
okiem Anety Szytak

## 3

### DESIGN

- 50 Manekiny,  
cielesny wymiar sztuki
- 56 Porsche 911,  
technika i design
- 58 Wnętrze w stylu premium,  
z wizytą w Galerii Klif
- 62 Lampy, symetria i geometria
- 64 Ogranicz plastik w swoim domu,  
postaw na design od LIVOLO
- 66 Oryginalny salon,  
inspiracje MOMA studio
- 68 W poszukiwaniu  
doskonałej podłogi
- 72 Taras Factory,  
realizacje idealne

# 4

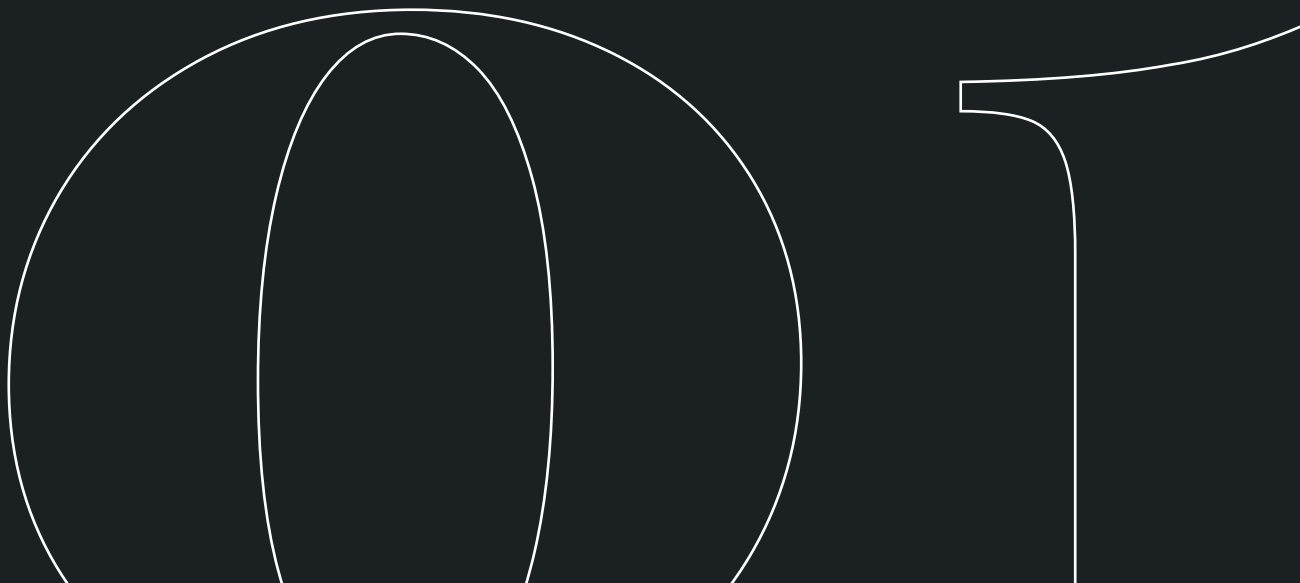
## NIERUCHOMOŚCI

- 74 Zamieszkać w miejscu z duszą,  
Dawna Poczta
- 76 Mieszkaniowe inwestycje Trójmiasta
- 84 Chlebova Apartamenty,  
nowoczesny industrializm  
w gdańskim wydaniu

# 5

## WYDARZENIA

- 86 5 trędów, które można było zobaczyć  
na Gdynia Design Days 2019
- 88 Modernizm i surferski luz
- 92 Śródmieście Gdyni  
na liście Unesco?
- 94 Światowe marki, polskie rzemiosło,  
Warsaw Home





---

# Architektura



## W POSZUKIWANIU LEŚNEJ SYMBIOZY

---

Oglądając ten dom można odnieść  
wrażenie, że wyrósł wraz z otoczeniem  
tworząc z nim doskonałą symbiozę.  
Jego wnętrze stało się lasem, a las  
przedłużeniem mieszkania.

Tekst: Michał Stankiewicz  
Projekt: Kruk Rasztawicki Architekci



SYMBIOZA



niioza

# SW



# Wnętrze

Autorem projektu jest Oliwier Rasztawicki, sopocki architekt, a właścicielem domu małżeństwo spod Gdańska.

- Zobaczyłem 3 hektarową polaną, otoczoną świerkami i sosnami. Miejsce gdzie mógł na niej stanąć dom było oczywiste - opowiada Oliwier Rasztawicki. - Chodziło o jak największą symbiozę z otoczeniem, nie tylko ze względów estetycznych i funkcjonalnych, ale i ekologicznych. Budowa nie powinna powodować wycinki drzew, które są największą wartością tego miejsca. Zależało mi, by dom nie zajmował ich miejsca, tylko stworzył z nimi jedność.

# iatło

## W rytmie światłocieni

400 metrowy dom na działce o powierzchni około 3 hektarów zaprojektowany został dla małżeństwa. Wnętrze miało być funkcjonalne, nowoczesne i co istotne - uwzględnić wizyty dorosłych dzieci i wnuków. Tak też się stało.

Architekt podzielił parterowy obiekt na dwie części - nocną i dzienną, połączone centralnie ustawioną sienią wejściową. Sercem części dziennej jest duży salon. Dwustronny kominek został osadzony w ścianie dzielącej pokój z jadalnią i kuchnią. W części nocnej znajdują się cztery samodzielne sypialnie, każda z własną łazienką. Dom wyposażony jest w garderobę, pokój gospodarczy, spiżarnię.

Z bryłą budynku skontrolowano podłużną wiatę garażową, a równoległe do niej, celując w strefę wejściową, puszczone ścieżkę, która odbijając się od wejścia, okala cały budynek, pełniąc funkcję tarasu. Kompozycja elewacji wynika wprost z układu



funkcjonalnego i otwiera dom na otoczenie. Cechą charakterystyczną są wielkie, puszczane od podłogi okna. W części dziennej zajmują więcej powierzchni niż przeplatające je fragmenty ścian, dzięki czemu naśladują rytmikę leśnych światłocieni. W części nocnej powierzchnia okien jest już mniejsza. Większość z nich jest otwierana. Dzięki oknom ze wszystkich stron i linearnej bryle widać otwartą przestrzeń wnętrza na całej jego długości i szerokości. Po otwarciu okien ztraca się granica pomiędzy lasem, a domem. Jasne wnętrze i kontakt z naturą dodatkowo wzmacniają liczne świetliki umieszczone w więźbie dachowej.

### **Dom samodzielny**

W elewacji użyto ciemnoszarej cegły elewacyjnej, opalanych drewnianych okapów, paneli fotowoltaicznych, ślusarki aluminiowej w kolorze antracytowym, co silnie kontrastuje z zaprojektowanymi przeszkleniami, które za dnia odbijają światło, a wieczorem i nocą emanują oświetleniem z wewnątrz. We wnętrzu ekspozowane jest drewno – widoczna jest konstrukcja więźby dachowej, na podłogach deski.

Bliskość z naturą przejawia się nie tylko w wyrazie architektonicznym budynku czy użytych materiałach, lecz także w aspekcie technicznym. Dom zaprojektowano jako ergonomiczny i wysokoenergooszczędny - obie połacie dachowe w całości pokryte są panelami fotowoltaicznymi, co jest źródłem prądu i ogrzewania. Woda ze studni oraz przydomowa oczyszczalnia ścieków czyni dom niezależnym od mediów zewnętrznych.



Ilas

# nom



# DOM KWADRANTOWY

---

Dom Kwadrantowy to kolejna, zaskakująca propozycja architekta Roberta Koniecznego, która niedawno stanęła na warszawskim osiedlu. Na czym polega jego wyjątkowość? Projekt ma ruchomy taras, który jest dostosowany do wędrówki słońca!

Tekst: Klaudia Krause-Bacia  
Projekt: KWK Promes





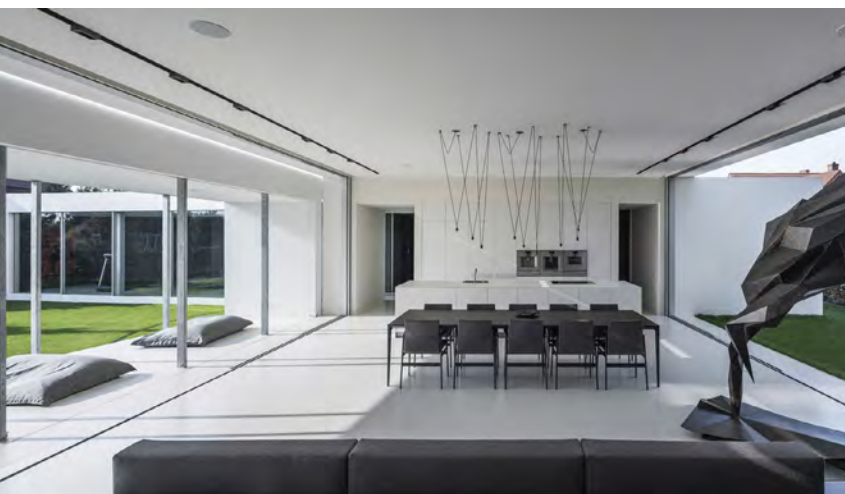


Dom podążający za słońcem - tak można opisać najnowszy projekt Roberta Koniecznego, który powstał w odpowiedzi na dosyć osobliwą prośbę klienta. Punktem wyjścia była działka o regularnym kształcie, położona na przedmieściach wśród przeciętnej zabudowy jednorodzinnej. Inwestorzy marzyli o minimalistycznym projekcie z płaskim dachem, jednak plan miejscowy narzucał dachy skośne. Dlatego też, od strony ulicy dom posiada dach dwuspadowy, a od strony ogrodu dach płaski. Ten ruch projektowy stał się jednocześnie rozwiązaniem dla wymagań klientów i prawa przestrzennego, przez co finalnie powstała nie-standardowa, charakterystyczna bryła domu.

Bryła miała również w pewien sposób reagować na ruch słońca. W tym celu, architekt zaprojektował w budynku ruchomy zadaszony taras, który może zmieniać swoje położenie o 90 stopni. Dzięki temu, w zależności od potrzeb, pomieszczenie daje mieszkańcom dostęp do naturalnego światła lub je odcina. Ruch tarasu i jego prędkość

jest dostosowana do wędrówki słońca. Taras porusza się po torach między salonem a domowym spa, zacinając i przedłużając te przestrzenie podczas „parkowania”. Mechanizmy, dzięki którym taras budynku porusza się, wykonała firma Comstal. System napędowy jest całkowicie zautomatyzowany i posiada zaawansowane czujniki bezpieczeństwa – w razie natrafienia na przeszkodę taras zatrzymuje się, dzięki czemu jego użytkowanie jest całkowicie bezpieczne. Jednak ze względów funkcjonalnych możliwe jest także sterowanie ręczne. Całość przypomina kwadrant używany przez astronomów do ustalania pozycji gwiazd, stąd też wzięta się nazwa projektu.

Robert Konieczny z KWK Promes to obecnie jeden z najbardziej utytułowanych i rozpoznawalnych architektów w Polsce. Był dziesięciokrotnie nominowany do prestiżowej Europejskiej Nagrody Fundacji Miesa van der Rohe. W 2016 roku jako pierwszy Polak zdobył nagrodę za Najlepszy Budynek Świata podczas World Architecture Festival za Centrum Dialogu Przełomy w Szczecinie. Niedawno jego Dom Po Drodze dostał też German Design Award 2019.





**To pasja do drewna.  
To tartak w samym sercu Kaszub.  
To projektowanie i tworzenie w naturalnym drewnie.  
Jesteśmy blisko natury, skąd czerpiemy inspiracje.  
Lokalnie, blisko Ciebie.**

#### **SHOWROOM**

**City Meble Gdańsk  
Aleja Grunwaldzka 211  
+48 503 831 960  
office@thisiswood.eu**

#### **PRACOWNIA**

**Leszno k. Kartuz  
ul. Rzemieślnicza 18**



## POLSKIE REALIZACJE INTERNORM

---

Szklane ściany, drewniano - aluminiowe przesuwne okna, szklane narożniki, a nawet okna ze zintegrowaną wentylacją - te elementy stały się już standardem w polskiej architekturze. Od lat na polski rynek innowacje wprowadza austriacki producent okien i drzwi - firma Internorm.





Polski rynek okien rozwija się niezwykle dynamicznie. A wraz z nim wizje i odwaga architektów. Małe okna zostały wyparte przez wielkie przeszklenia. Światło dociera do pomieszczeń ze wszystkich stron wypierając tradycyjne ściany. Ta transformacja możliwa była dzięki coraz lepszym technologiom i innowacjom stosowanym w oknach. Dzisiaj trzyszybowe okna nie są już zaskoczeniem, a pojawiają się już nawet czteroszybowe. Okienna rewolucja trwa. Internorm, producent okien i drzwi z Austrii, co roku wprowadza kolejne innowacje, które cieszą się stale rosnącą popularnością zarówno w Europie, jak i w Polsce. Oto kilka najciekawszych polskich realizacji Internorm.

#### **Drewno + aluminium – najpopularniejszy wybór wśród okien Premium**

Wewnątrz szlachetne, ciepłe, stabilne, pachnące naturą, na zewnątrz odporne na deszcz, śnieg, wiatr i włamania. Okna drewniano-aluminiowe stanowią balans pomiędzy elegancją, a wytrzymałością. Cieszą się dużym zainteresowaniem w Polsce. W Wspólnym mianownikiem pokazanych realizacji jest wykorzystanie przeszkleń drewnianych z nakładką aluminiową. Projekty pochodzą z całego kraju, m. in. Mazowska, Pomorza i Wielkopolski.

#### **Dom pełen światła**

Internorm specjalizuje się w indywidualnych projektach. Producent oferuje swoim klientom spersonalizowane rozwiązania, wiele kolorów i kształtów, a przede wszystkim duże powierzchnie szklane. Dzięki takim technologiom jak I-tec Oszklenie, konstrukcja okien Internorm jest niezwykle solidna i pozwala na zastosowanie w projektach okien o wysokości nawet 2,8 metra bez stosowania obciążających ramę wzmocnień stalowych. Dlatego nawet wysokie okna Internorm nie „osiadają” po kilku latach.

#### **Pasywne drzwi przesuwne HS 330**

Duże przeszklenia wcale nie muszą wiązać się z nadmierną stratą ciepła ani z przenikaniem do wnętrza domu hałasów z zewnątrz. Okazuje się, że dzięki odpowiednim technologiom drzwi przesuwne HS 330 zachowują standardy pasywności. Niska przenikalność cieplna na poziomie 0,73 W/m<sup>2</sup>K i bardzo dobra izolacja dźwiękowa do 40 dB sprawiają, że HS 330 nadaje się przede wszystkim do dużych projektów. Maksymalne wymiary tych drewniano-aluminiowych drzwi przesuwnych to 5,8 m x 2,8 m. Po stronie wewnętrznej mamy do wyboru wiele rodzajów drewna, w tym dąb, jesion i modrzew. Z zewnątrz nakładka aluminiowa dostępna jest w kilkudziesięciu kolorach, w tym w teksturowanych deseniach imitujących drewno i metalicznych.

#### **Rdzeń izolacyjny okna HF 410**

Jedną z nowości, jakie producent zastosował w jednym z modeli okien drewniano-aluminiowych jest technologia I-tec Core. Rdzeń izolacyjny składa się z wielu warstw wysokogatunkowego drewna sklejonych ze sobą. Okazuje się, że dzięki takiemu rozwiązaniu udało się stworzyć okna o znacznie lepszych parametrach termoizolacyjnych niż standardowe okna drewniano-aluminiowe. Współczynnik przenikalności cieplnej w oknie HF 410 obniżony został do niespełna 0,64 W/m<sup>2</sup>K.

#### **Showroom Internorm w Gdańsku**

W sierpniu 2019 r. w Gdańsku został otworzony nowy Showroom okien Internorm o powierzchni ok 180 m<sup>2</sup>! Mieści się on na ul. Kartuskiej 214 w Centrum Handlowym Kartuska. W Gdańskim salonie inwestorzy znajdą wszystkie dostępne produkty Internorm, w tym te najbardziej efektowne, czyli: bezramowe okno HX 300 Panorama, ogromne drzwi przesuwne HS 330, szklany narożnik oraz drzwi przesuwne KS 430 z napędem elektrycznym ComfortDrive.

**Więcej informacji na stronie: [www.internorm.pl](http://www.internorm.pl)**

# REALIZACJI TRAFFIC DESIGN, KTÓRE MUSISZ ZOBACZYĆ

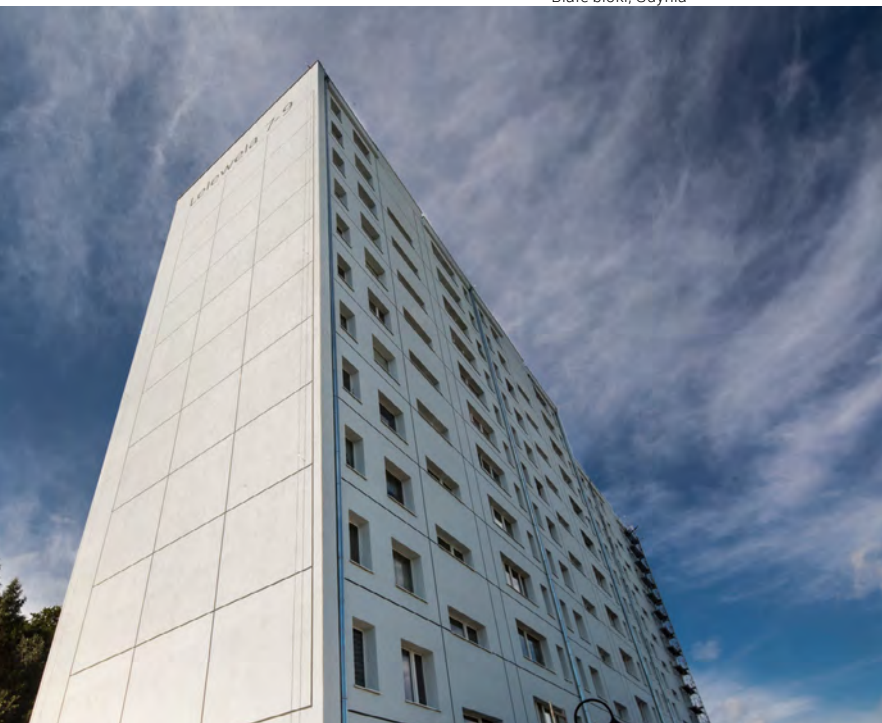
Od przyjaźni i wspólnych pasji do realizacji, które systematycznie upiększają polskie miasta – tak można podsumować działania grupy przyjaciół, którzy kryją się pod szyldem Traffic Design. Na szczęście twórcy stowarzyszenie pochodzą z Gdyni i to właśnie tu można zobaczyć najwięcej ich działań w przestrzeni miasta. Zapraszamy was na spacer śladami realizacji Traffic Design.

Tekst: Michalina Domoń



Zażółć gęślą jaźń, Gdynia

Białe bloki, Gdynia



### **Białe bloki Gdynia, ul. Lelewela i ul. Kołłątaja**

Białe bloki to recepta na wszechogarniającą miasta „pastelozę”. Projekt po raz pierwszy został zrealizowany w 2017. Jak przyznają twórcy, działanie miało formę eksperymentu, w ramach którego chcieli pokazać, że modernistyczna, powojenna zabudowa może zyskać na „dekoloryzacji”. Blok przy ul. Lelewela wcześniej w pastelowych barwach, dziś biały, wyróżnia się w panoramie miasta. Wzór kratki nawiązuje do zastanych podziałów architektonicznych. Zdjęcie realizacji obiegło wielokrotnie media jako przykład dobrej praktyki.

### **Bar mleczny „Słoneczny” Gdynia, ul. Władysława IV**

Kultowy dla mieszkańców Gdyni bar mleczny można dziś podziwiać w nowej odsłonie, dzięki identyfikacji wizualnej zaprojektowanej przez Syfon Studio, czyli duet Ula i Filip Tofil. Realizacja powstała w ramach Biennale Traffifc Design w 2018 roku. Fasadę budynku przy ul. Władysława IV zdołał ozdobić neon z nazwą oraz napis „bar mleczny” wykonany z... pomalowanych dennic.

Kratki gra miejska, Gdynia



### **Zażółć gęślą jaźń Gdynia, ul. Żeromskiego**

Dzięki działaniom Traffic Design Gdynia może się pochwalić realizacją jednego z najbardziej cenionych polskich projektantów – Oskara Zięty. Wykonane w technologii FiDU, a zaprojektowanego przez Threedotstypę litery alfabetu, tworzą napis zawierający wszystkie polskie znaki diakrytyczne na znanym wszystkim mieszkańcom Gdyni łączniku, pomiędzy YMCA a Wojewódzkim Zespołem Szkół Policealnych. - Czy „zażółć gęślą jaźń” – zwrot, na którym typografowie prezentują wygląd liter w języku polskim ma jakiś sens? – zastanawiają się twórcy. Logiczny raczej nie, ale na pewno zwraca uwagę na ciekawy łącznik znajdujący się między budynkami i niezmiennie intryguje przechodniów.

### **Kratki gra miejska Gdynia Śródmieście**

Twórcy Traffic Design zwracają uwagę na elementy miasta, które często bywają pomijane w myśleniu o projekcie. Właśnie dlatego postanowili się przekonać, co za-

mieszkuje szyby wentylacyjne, zapraszając do współpracy Verę King i Mikołaja Sałkę. Co z tego wynikało? W ramach zesztorocznego Biennale, dzięki działaniom artystycznym kratki zyskały ilustracyjny charakter, a na bazie ich lokalizacji powstała gra miejska. Jak przekonują projektanci, szyby zamieszkałe są przez duchy miejskie.

### **Brama Ryżko Gdynia, ul. Abrahama**

W ramach działań Traffic Design powstało już kilka bram. Ta przy ul. Abrahama to jedna z ich pierwszych realizacji metaloplastycznych. Projekt stworzony przez Pawła Ryżko nawiązuje do estetyki modernizmu, a brama stała się jednocześnie nośnikiem informacji o nazwie ulicy i numerze budynku.

### **Lampa Gdańsk Gdańsk, ul. Chlebnicka**

Nie tylko Gdynia zyskuje na działaniach grupy. W Gdańsku w jednej z bram możemy podziwiać lampę zaprojektowaną przez Jacka Wielebskiego. Nowoczesny projekt nawiązuje do zabytkowej zabudowy.

- Wierzymy, że takie elementy wyposażenia miasta jak bramy, kraty, czy oświetlenie mogą zdobić ulicę, nieść informację i stanowić element tożsamości – mówił twórca.

Lampa Gdańsk, Gdańsk



Brama Ryżko, Gdynia



Bar mleczny „Słoneczny”, Gdynia





Showroom: Al. Niepodległości 606/610 Sopot 81-855



Elinor sofa 3 osobowa 2.999,-

Duński projekt  
Wyprodukowany we własnej fabryce, bezpośrednio dla Ciebie

**SOFACOMPANY**

# **WSZYSTKIE DROGI PROWADZĄ DO KUCHNI**

---

Sercem tego dużego, bo liczącego aż 200 metrów  
sopockiego mieszkania jest kuchnia. Nie tylko  
w przenośni, ale i dosłownie.

Tekst: Michał Stankiewicz  
Projekt: Małgorzata Leszkiewicz,  
Sebastian Jabłoński  
Republika Architektury  
Zdjęcia: Tomasz Kurek







Na parterze XIX wiecznej kamienicy mieszka trzy osobowa rodzina – młode małżeństwo z kilkuletnią córką. Małżonkowie cenią sobie czas spędzany z rodziną i przyjaciółmi, a do tego pani domu lubi gotować stąd projekt kuchni był priorytetowy. - Kuchnia to najważniejsze miejsce życia domowników. Dlatego pierwszą rzeczą w trakcie ustalania nowego układu wnętrza tego mieszkania było wskazanie jej lokalizacji. Ze względu na istniejące kominy możliwości wyboru były mocno ograniczone - mówi Małgorzata Leszkiewicz, architekt. - Wybór padł na wewnętrzne pomieszczenie bez okien, ale za to centralnie położone. Prawdziwe serce domu.

Aby wpuścić do kuchni światło na ścianie łączącej ją z salonem zaprojektowano szerokie, podwójne, przeszkłone drzwi przesuwne. Dodatkowo umieszczono wiele źródeł światła. Dzięki bezpośredniemu sąsiedztwu spiżarni liczbę mebli w kuchni można było ograniczyć do tego co niezbędne. Szafki o klasycznej formie zajmują jedynie dwie ściany. Na jednej mają formę kredensu, na drugiej nad stojącymi szafkami, na tle spieku imitującego marmur, zawieszono przeskalowany okap. W centrum kuchni znajduje się obszerna wyspa podkreślona piękną lampą, w której zastosowano współczesne materiały, a której forma odwołuje się do klasycznego żyrandola. Podobna jest stylistyka całego apartamentu, w której przeplatają się wątki klasyczne i nowoczesne.

### **Okno zamiast ściany**

Dzięki swojemu położeniu kuchnia stanowi ważny węzeł komunikacyjny dla domowników. Wejście do niej prowadzi wprost z holu wejściowego, a z niej możemy dostać się do sypialni master połączonej z przestronną garderobą, do pokoju córki oraz do łazienki master. W podobnej stylistyce jak całe mieszkanie utrzymano sypialnię. Samo pomieszczenie wykończone



jest klasycznie, ale meble i oświetlenie mają bardzo współczesne formy. Garderoba master w całości wykończona drewnem ma dawać poczucie jakbyśmy weszli do szafy. Z kolei największą ozdobą łazienki o nietypowym układzie jest okno zajmujące prawie całą ścianę. Aby wzmocnić to wrażenie w jego bezpośrednim sąsiedztwie zaprojektowano również duże lustro. Całość wykończono w odcieniach szarości. Na blaty i wykończenie otworów drzwiowych udało się znaleźć przepiękny szary kwarcyt idealnie współgrający z szarymi płytkami.

### Miedź mile widziana

Z kuchnią połączony jest też salon. Jego okna wychodzą na zielony skwer, a ściany wykończono sztukateriami, które kontrastują z nowoczesnym umeblowaniem i oświetleniem. Stół, metalowe półki z miedzianymi dodatkami oraz komody zostały wykonane na indywidualne zamówienie. Miedź kilkakrotnie występuje w tym wnętrzu, na lampach i na meblach.

W wykuszu powstał kącik z dwoma fotelami, podczas gdy w części centralnej ustawiono dwie sofy. Dodatkowym elementem o klasycznej formie jest biały, okrągły piec z wnętrzem wykończonym miedzianymi drążkami.

W części apartamentu do której prowadzi wąski korytarz umieszczono obok siebie gabinet pełniący funkcję pokoju gościnnego, łazienkę gościnną i pomieszczenie gospodarcze. Łazienka gościnną - podobnie jak główną - utrzymana została w jasnej kolorystyce. Cała jest wykończona płytkami w białoszare pasy. Jej dekorację stanowi umywalka, lustro oraz lampa wisząca nad umywalką.

- Prace nad zaprojektowaniem i wykończeniem tego mieszkania trwały równo rok, co biorąc pod uwagę zakres i stopień skomplikowania prac jest doskonałym rezultatem  
- podsumowuje Małgorzata Leszkiewicz.



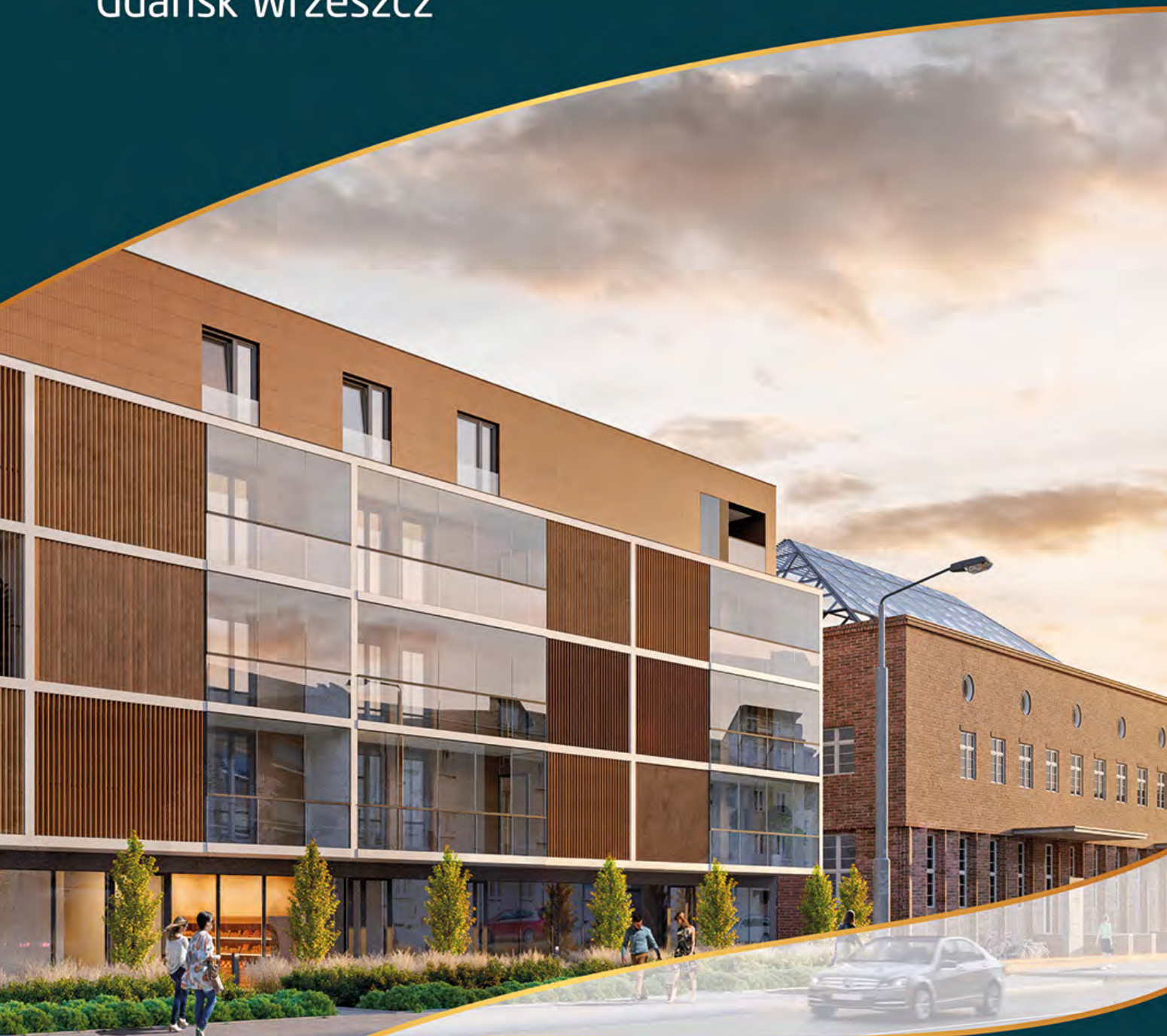
# Lofty i apartamenty

Gdańsk Wrzeszcz



DAWNA  
POCZTA

• DOLNY WRZESZCZ •



tel. 58 770 14 77  
[eurostyl.com.pl](http://eurostyl.com.pl)

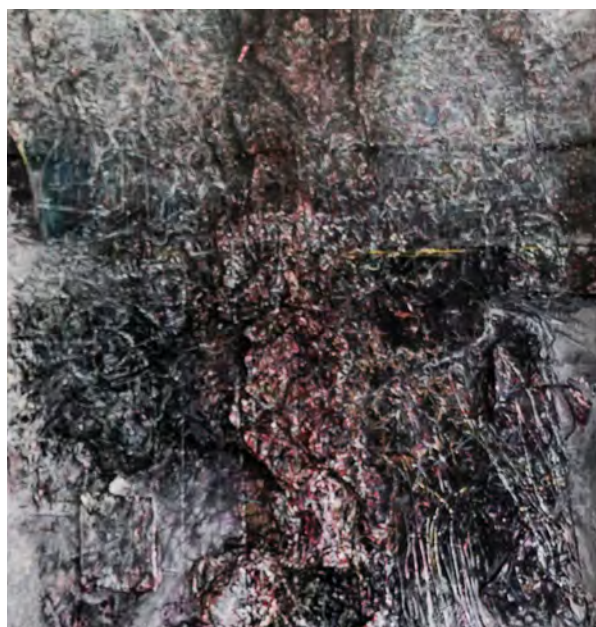


**EURO STYL**  
GRUPA DOM DEVELOPMENT

# JAK MAŁA GALERIA

---

W Gdyni zaprojektowano nowoczesny apartament, który został stworzony z połączenia dwóch mniejszych mieszkań. Miejsce wyróżniające się bezkompromisowym designem, gdzie naturalne kolory łączą się z ciemnymi akcentami oraz prawdziwymi dziełami sztuki.



Tekst: Maria Zrzetska-Pawlak, Magdalrna Bielicka  
Projekt: Pracownia Magma  
Zdjęcia: Fotomohito









Są projekty, których tworzenie zdecydowanie można nazwać przygodą. Zdarzają się też inwestorzy, których niepojęta fantazja i odwaga przyćmiewa najbardziej szalonego wnętrzarza. Tak było tym razem. Praca rozpoczęła się od projektu domu, który w połowie został wstrzymany... Okazało się, że wyciecznym domem dla czteroosobowej rodziny będzie jednak apartament, który miałyśmy stworzyć z połączenia dwóch mniejszych mieszkań. Szczęśliwie jego duży metraż zdołał pomieścić wszystkie obrazy i rzeźby (kolekcja wciąż się rozrasta) i zaspokoić wielki apetyt inwestorów na oryginalny, bezkompromisowy design.

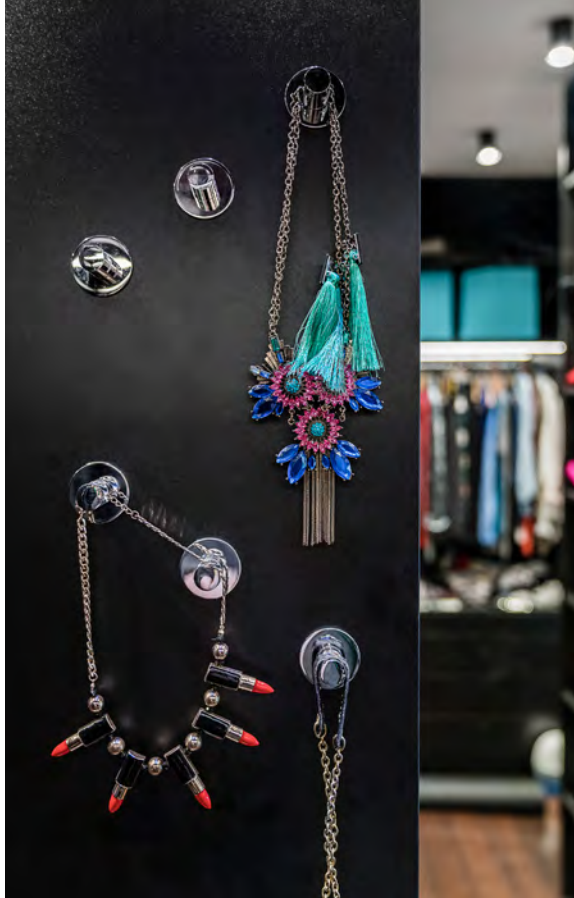
### Odrobina nonszalancji

Styl mieszkania zdecydowanie wymyka się sztywnym ramom. W efekcie powstał nowoczesny apartament w którym delikatne, naturalne kolory łączą się z mocnymi, ciemnymi akcentami i wyrazistymi dodatkami oraz dziełami sztuki. Ściana z porozbiórkowej cegły, przywiezionej z Kaszub, dosłownie i w przenośni odgradza „murem” strefę dzienną od strefy prywatnej. W pierwszej znajduje się kuchnia z jadalnią i salonem oraz łazienka, natomiast w drugiej dwie sypialnie dzieci, pomieszczenie gospodarcze oraz duża sypialnia z łazienką oraz garderobą dla gospodarzy.

Część dla gospodarzy została zaprojektowana jako osobna strefa, odseparowana od reszty mieszkania. Tutaj można było sobie pozwolić na zdecydowanie więcej niż w konwencjonalnym apartamencie. Łazienka jest przestrzenią odciętą od reszty jedynie szklaną ścianą i kontynuuje kolorystykę z części dziennej. Dominuje szarość i czerń, a najbardziej ekscentrycznym elementem jest pomarańczowa miska wc zamontowana na meblu z blachy. Centralne miejsce zajmuje miedziana wanna, sprowadzona z Indonezji, a tuż nad nią wisi olbrzymie zdjęcie Michała Szlagi.

Niestandardowo wygląda również sypialnia, gdzie szczególną uwagę poświęcono oświetleniu, które zostało zaprojektowane na suficie w postaci cienkich profili LED uwidaczniających geometrię szklanej ściany. Całość dopełniają mini-reflektorki z polskiej firmy Labra, które oświetlają ogromny obraz Przemysława Łopacińskiego zawieszony tuż nad łóżkiem. Natomiast w głębi sypialni znajduje się pojemna garderoba i zarazem piękna ekspozycja bardzo oryginalnych butów gospodyni. Wyzwaniem była też aranżacja pokoi dziecięcych, gdzie finalnie udało się zrealizować





mieści też blat kuchenny, telewizor, a dalej stół jadalniany. Blat został wykonany z wyjątkowego kamienia - lawy, reszta zabudowy stanowi prosta bryła bez uchwytów wykonana z acrylu. Uwagę przykuwa też geometryczna forma na suficie. Instalacja wykonana z barissolu stanowi bardzo mocny akcent w całościowej aranżacji, a dodatkowo może być podświetlana na kilka różnych sposobów, również RGB.

Część livingroomu wygląda jak mała galeria. Nad czarną kanapą znajdują się fotografie stoczni Gdańskiej zaprzyjaźnionego artysty Michała Szlagi, a czarny kubik (mieszczący łazienkę) stał się miejscem ekspozycji obrazów Jacka Kornackiego, profesora gdańskiej Akademii Sztuk Pięknych. Tuż obok znajdziemy unikatową metalową lampę wykonaną przez dr Macieja Śmietarskiego. W tej części zaprojektowano też specjalne oświetlenie na ultrafiolet, aby wydobyć zupełnie inną perspektywę!

marzenia o łóżku na antresoli. Wysokość pomieszczenia pozwoliła na podniesienie miejsca do spania i oddanie trochę przestrzeni na zabawę na ziemi, a w drugim pokoju na szafę.

W pokojach zaprojektowano także wygodne miejsca do czytania - energetyczne kolory tapicerki zapraszają do wygodnej lektury. Wnętrza dopełniają ciekawe tapety i naklejki, wybrane zgodnie z charakterem mieszkańców.

### **Sztuka na pierwszym miejscu**

Mieszkamy i pracujemy nad morzem, więc industrialne, stoczniowe, klimaty są dla nas naturalnym otoczeniem. To one często inspirują do przenoszenia „niedomowych” materiałów, jak chociażby skrodowana blacha, do wnętrza. Z tego właśnie materiału została wykonana wyspa stanowiąca centralny element w strefie dziennej. Olbrzymia forma, dosłownie „wyrastająca” z betonowej wylewki wygląda jak prawdziwa rzeźba, a mimo to



L U X U R Y A M B E R J E W E L L E R Y



JEWELLERY



**A2 JEWELLERY**

ul Mariacka 41  
Gdańsk , Poland

 a2jewellery

 a2\_jewellery





## INSPIRACJA ART DECO

---

Na piętrze budynku przy placu Przyjaciół Sopotu znajduje się Medusa Bar - zupełnie nowy lokal z widokiem na Monciak. Oprócz wykwintnego jedzenia i autorskich drinków wyróżnia się również nieprzeciętnym designem! Drewno, szkło, miedziane elementy i zieleń, razem tworzą przestrzeń, która dostojnie magnetyzuje.

Projekt: Patryk Matyja Loft  
Pracownia Projektowa

# BAR MEDUSA

Każdy projekt, niezależnie od skali, jest wyzwaniem, i do każdego musimy podchodzić indywidualnie. Oczywiście posiadanie możliwości tworzenia miejsc zauważalnych lub oryginalnych jest dla architekta dużym szczęściem, tak było też w tym przypadku. Projekt jest nietuzinkowy i może to zabrzmieć zbyt patetycznie, ale podoba mi się naprawdę wszystko. We wnętrzach wykorzystaliśmy przede wszystkim drewno dębowe, które automatycznie wskazuje na jakość i tradycję. Oprócz tego pojawiło się szkło ryflowane, postarzone lustra, ceramika w kolorze ciemnej zieleni oraz kamień Forest Green jako materiał uzupełniający. Jednak najważniejszą rzeczą było oświetlenie, którym można sterować w zależności od potrzeby osiągnięcia bardziej lub mniej przytulnego klimatu, zmieniając natężenie lub temperaturę barwy światła. Dzięki tym wszystkim elementom, zrecznie złożonym w jedną całość, podążający za modą esteci będą czuli się w tym miejscu spełnieni.

### Logiczna przestrzeń

Wnętrza Medusy charakteryzują się przede wszystkim logiczną przestrzenią, która sprawia, że miejsce wyróżnia się harmonią i przyjaznym klimatem. Architektura jest ściśle powiązana ze światłem, atmosferą i zapachami. Tworzenie takiego wnętrza to skomplikowany proces, w którym potrzebna jest dobra komunikacja i komfort w relacji z inwestorem. Przy projektowaniu Medusy mieliśmy bardzo dobrą atmosferę, a co za tym idzie - weny do tworzenia. Przestrzeń podzielona jest na kilka stref. Klasycznie można wybrać miejsce przy barze, są również klasyczne stoliki restauracyjne, niskie, klimatyczne sofy oraz przestronny, słoneczny taras z widokiem na Monciak. Dzięki takiemu zabiegowi każdy znajdzie tu miejsce dla siebie.

### Detal najważniejszy

Dla mnie i mojego zespołu najważniejszą i niepodważalną rzeczą w projektowaniu jest detal. Tutaj inspiracją był styl Art Deco. Postużyliśmy się cienkimi liniami przenikającymi się w elementach wystroju ścian i okładzin, po żyrandole stworzone z drutów jako odpowiednik linii. Dużą uwagę przywiązaliśmy też do materiałów i dekoracji. Wspomniane żyrandole pochodzą z Forestier - topowej europejskiej firmy designerskiej, a tapety ze znanej firmy Londonart. W Medusie pojawiły się też krzesła z polskiej firmy Fameg, która obecnie już dorównuje jakością światowych marek. Dodatkową atrakcją lokalu jest to, że dania są serwowane na pięknych, ręcznie robionych talerzach z Anglii.







---

**Sztuka**



# WYZWOLONE Z OCZEKIWAŃ

---

Anna Królikiewicz, Anna Orbaczevska, Katarzyna Swinarska, Hanna Nowicka i Bogna Burska.  
Z tymi artystkami wiąże się pięć najbardziej spektakularnych transformacji, które przyniosły też najbardziej zaskakujące rezultaty.

Autorka: Aneta Szytak\*

W bogatym i złożonym środowisku sztuk wizualnych Trójmiasta niektóre artystki dokonały w ostatnich latach istotnego zwrotu w swojej twórczości. Wszystkie z nich to dojrzałe osoby i zarazem osobowości artystyczne. Dynamika życia i sztuki artystki jednak ma to do siebie, że przekłada się na moment dojrzałości, w którym otrząsamy się z tego, co już umiemy, aby stać się kimś innym, nowym i zaskakującym. Kimś wyzwolonym z oczekiwań i wyobrażeń jaką sztukę powinno się uprawiać i uznania za ustalony język, z którym są utożsamiane. Takie są właśnie wymienione niżej artystki.



## Anna Orbaczewska

Anna Orbaczewska utrwaliła się nam jako autorka świetnie namalowanych obrazów. Jej najbardziej znane, wielkoformatowe prace malarskie, przedstawiały idylliczne, choć niepozbawione smutku, pejzaże, sceny z dziećmi i zwierzętami, robiące wrażenie rozmytych, rozbielonych fotografii. Tak jakby niewielkie, intymne notacje czasu prywatnego, niczym robione pod światło ujęcia Polaroidem, przeniosły się do wielkiego formatu na ścianę. Okazało się jednak, że od pewnego czasu artystka pracowała nad rysunkami na różnych powierzchniach – od papieru po ceramikę. Poświęcone przemocy i toksycznym relacjom między płciami, mają w sobie ekspresję całkowicie odmienną od wcześniej uprawianego malarstwa sztalu-

gowego. Są szybkim, brutalnym w swoim wyrazie zapisem trudnych sytuacji i emocji. Przechodzenie od światła do mroku, do tego co niewypowiedziane było dla publiczności niezwykłym odkryciem. W atmosferze ruchów takich jak #metoo, oraz buntu kobiet przeciw kulturowej i strukturalnej przemocy, głos Orbaczewskiej rezonuje ze szczególną siłą, szczególnie, gdy niewielkie rysunki na papierze czy talerzach oglądamy, co konieczne, z bliska. W ostatnim okresie niepokazywane jeszcze publicznie obrazy wprowadzają mroczną atmosferę rysunków do jej malarstwa. Prace artystki na talerzach z serii „Zestaw śniadaniowy” debiutowały w tym roku na Warsaw Gallery Weekend i można je nadal oglądać w Galerii lokal\_30 w Warszawie.

# Anna Królikiewicz

„od sufitu, od dębu, od marchwi” - wystawa Anny Królikiewicz, którą można aktualnie oglądać w Państwowej Galerii Sztuki w Sopocie - to akumulacja prac pokazujących w jak specyficzny, skondensowany sposób pracuje i jak ogromna i konsekwentna jest jej artystyczna przemiana. Pierwotnie znana jako malarka i rysownicza, dokonała wielkiego przewrotu rozpoczynając prace nad multisensorycznymi instalacjami i obiektami, pracując ze smakiem, zapachem, dotykiem, dźwiękiem i rzecz jasna, kolorem. Znana była przez wiele lat jako autorka wielkoformatowych rysunków i było to główne medium jej praktyki. Przełomem w jej twórczości był praca „Flesh Flavor Frost” – lody o smaku ludzkiego ciała. Praca momentalna, ulotna, skupiona na sensorycznym doświadczeniu odbiorcy, która stanowiła początek interwencji, w których pokarm, zapach, czyjaś obecność albo nawet powiew powietrza odgrywają zasadniczą rolę. Królikiewicz zostawia ślady w zmysłowej pamięci odbiorcy. Potrafi także uruchamiać

w nas to, co wydawało się być zapomniane, i co zapach, smak lub przeciąg uaktywnia w ukrytych zakamarkach umysłu. W jej pracach szczególną rolę odgrywają kondensaty i absoluty, tak jakby chciała nie rozpisywać się, a ukazać rzecz samą w najbardziej zredukowanej i najbardziej zintensyfikowanej formie. Pomimo, że często swoich widzów karmi, jej działalność nie plasuje się w sferze usługowości, ale jest formą wpływu na widza.

Jej wielozmysłowa, skomplikowana, łącząca złożone formy wyrazu sztuka jest zarazem sekretna i dyskretna oraz przemieszcza się między polem sztuki, a polem teatru, gdzie jej istotne realizacje miały miejsce w Starym Teatrze w Krakowie oraz Teatrze Miejskim we Fryburgu. Wydała też ostatnio niezwykłą, monograficzną książkę „Międzyjęzyk” w jej nowym, własnym wydawnictwie o nazwie Doczute, które założyła w Sopocie. Unikatowe egzemplarze tej książki z jadalnymi okładkami także można oglądać w PGS.

**Anna Królikiewicz "Piramida zwierząt"** margaryna, kolekcja figur z niemieckiej margaryny Fri-Homa Eigelb 1950-54, 2019, z wystawy "od sufitu, od dębu, od marchwi" Państwowa Galeria Sztuki, Sopot, kuratorka Emilia Orzechowska, fot. Jurek Bartkowski





Katarzyna Swinarska, kadr z filmu „Niewinne kolonie”, 2019, dzięki uprzejmości artystki.

## Katarzyna Swinarska

Eksploruje mieszczańskość, rodzinne sekrety i ukryte wątki ekonomicznego wykorzystania. Znana głównie dotąd jako malarka, w ostatnich latach rozpoczęła działania performatywne, najczęściej dokamerowe, w których wciela się w postaci kobiet. Innych artystek, jak Olga Boznańska, czy osób z historii swojej rodziny lub też całkowicie anonimowych kobiet. Jej akcesorium stała się krynolina, czy ogólnie rzecz biorąc ubiory historyczne. Te prace, bardziej oparte na działaniu, performance, video i dźwięku, przekraczają radykalnie granice jej malarskiej praktyki. Ujawniła niespodziewanie zdolności aktorskie i umiejętności pracy z tekstem. Wystawa „Niewinne kolonie” w tym roku w Gdańskiej Galerii Miejskiej pozwoliła zobaczyć, jak jej prace malarskie – zasadniczo portrety i kwiaty, zyskują tym samym

nowy kontekst interpretacyjny jako część specyficznego estetycznego instrumentarium mieszczańskiego salonu. Tresura kobiet w performansie „Szkoła żon”, w którym pojawiają się także wątki opresji wobec matek i służących pokazujące jak bezwzględny stosunek do kobiety w tradycyjnie rozumianym małżeństwie przekłada się na z wielokrotną presją na ubogie służące, w którym ofiara relacji rodzinnych wymusza podległość na osobie znajdującej się najniżej w hierarchii domu. Wspomniane już „Niewinne kolonie” eksplorują trującą złożoność klasowych relacji polsko-ukraińskich, które wy wpływają znowu na powierzchwnie społecznych relacji w związku z napływającymi do Trójmiasta mieszkańcami tego kraju. Relacje władzy ekonomicznej i strukturalnej replikują się w nowej sytuacji geopolitycznej.

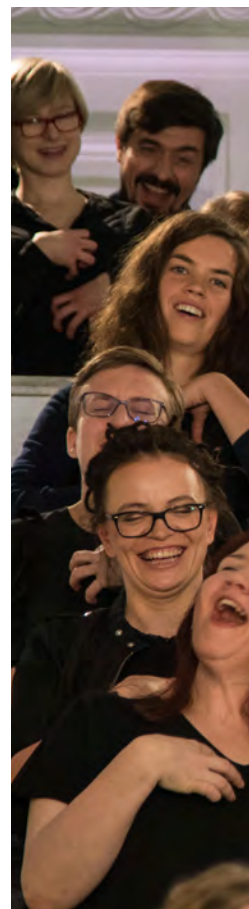
# Hanna Nowicka

Szereg lat temu spięta swoje obrazy łańcuchem i wystawiła w galerii, symbolicznie zamykając okres, który młodej malarce przyniósł liczne sukcesy. Jednak porzucając malarstwo na rzecz obiektów, instalacji, fotografii i wideo nadal zajmuje się zagadnieniem powierzchni oraz niewidzialną błoną oddzielającą nas od rzeczywistości. W centrum jej sztuki znajduje się filozoficzne z gruntu pytanie, co to znaczy coś lub kogoś zobaczyć, czym jest nasza zdolność postrzegania i czym władza obrazowania, jaka posiadają artyści. Poświęciła więc swoją uwagę zarówno fotografii i wideo, fotografując - często z bardzo bliska - osoby czy zjawiska naturalne jak i nietypowemu materiałowi – cielistej gumie. To ona pojawiła się na jej obrazach, naciągnięta tak, aby stała się dodatkową, często przepuszczalną warstwą obrazu, będąc jednocześnie niezwykle, cieleśnie obecną, bo wulkanizowana guma ujawniła liczne niedoskonałości kojarzące się z ludzką skórą. Kontynuowała te działania

tworząc liczne nadmuchiwane gumowe obiekty przypominające zarówno meble jak i wielkie, nabrzmiałe ciała. Nowicka odzyskuje kobiece spojrzenie na świat i człowieka i traktuje sztukę jako obronę przed utratą tego, co minione. Jej nowa monografia nosi znamieny tytuł „W sztuce tracenia łatwo dojść do wprawy”.

W gdańskiej kolekcji NOMUS i w Muzeum Narodowym w Gdańsku znajdują się łącznie jej cztery prace: „Kozioł ofiarny” z użyciem gumy jako dobry przykład pracy związanej z dyscyplinowaniem ciała, wymuszaniem sprawności i jednocześnie całkowitej bezbronności ludzkiego ciała. „Skazy i pozostałości” to fotograficzny cykl towarzyszący gumowym obiektom, „Kolumna kurzu” - niezwykle autoportret powstały z kurzu zbieranego we własnej pracowni a film „Lamella” niedawno pokazany na wystawie „NOMUS. Kolekcja w budowie” jest kluczowy dla zrozumienia zaangażowania artystki zagadnieniu percepcji świata, w którym funkcjonujemy.

**Hanna Nowicka „Kozioł ofiarny”, 2015, guma, kozioł gimnastyczny, 125 x 85 x 65 cm,**  
fot. Dzięki uprzejmości artystki. Praca zakupiona do Gdańskiej Kolekcji Sztuki Współczesnej,  
NOMUS Nowe Muzeum Sztuki, Oddział Muzeum Narodowego w Gdańsku w Budowie.





Bogna Burska „Bunt głuchych”, 2019 fot. Weronika Wysocka, dzięki uprzejmości Artystki i Galerii Zachęta w Warszawie.

## Bogna Burska

Jej kariera także zaczęła się od malarstwa i fotografii, gdzie na bardzo wczesnym etapie pojawiły się przedstawienia cierpienia, ran i śladów po tajemniczych zdarzeniach czy działaniach medycznych. W następnym etapie jej medium stały się filmy found-footage, czyli tworzenie nowych prac wideo z materiałów pobranych znanych filmów fabularnych. Była to feministyczna krytyka sposobów obrazowania kobiety, mężczyzny i ich relacji, która przyniosła szereg wybitnych prac, pozwalających spojrzeć z zupełnie innej perspektywy na bohatera filmowego i podkorowych sygnałów kina popularnego.

W ostatnim okresie artystka zaczęła przenosić się w pole teatru, pisząc

sztuki, które eksplorują problemy środowiska artystycznego oraz zagadnienia ideowego rozpadu wspólnot. Bunt głuchych prezentowany na zdjęciu to praca zrealizowana jako grupowy performance w Galerii Zachęta, którego główne wątki to wyodrębnianie się języka migowego jako pełnoprawnego systemu komunikacji, który rozpoczął się od prób umniejszania praw osób niesłyszących. Pracując głównie z wybitną aktorką Klarą Bielawką, Burska stworzyła szereg słuchowisk i spektakli, w których problem komunikacji międzyludzkiej i jej paradoksów jest wiodącym zagadnieniem, przedstawionym w przejmującej, choć czasem także humorystycznej formie.

### \*Aneta Szylak

jest kuratorką i teoretyczką sztuki. Współautorka m.in. Centrum Sztuki Współczesnej „Łaźnia”, Instytutu Sztuki Wyspa w Gdańsku i Festiwalu Alternativa. Obecnie pracuje nad projektem NOMUS Nowe Muzeum Sztuki, oddziałem Muzeum Narodowego w Gdańsku w budowie.





---

**D e s i g n**







# MANEKINY CIELESNY WYMIAR SZTUKI

---

Manekiny istniały praktycznie od zawsze – już w starożytności kształtne wieszaki służyły do układania szat i peruk. W średniowieczu dokonywano na drucianych postaciach poprawek krawieckich, by nie forsować znudzonych warstw wyższych. Dzisiaj manekiny są już pewnego rodzaju sztuką, tworzą historie. O tajnikach produkcji, rodzajach, kolekcjach i możliwościach opowiada Gosia Botor, miłośniczka manekinów i Window Dressingu, dyrektor kreatywna marki MORE Mannequins.

Rozmawiata: Klaudia Krause-Bacia  
Zdjęcia: Małgorzata Pstrągowska



**Większość ludzi wyobraża sobie, że manekiny przychodzą na świat z ciężkich matryc - w warsztatach, pełnych pyłu, zapachu chemikaliów i szumu pracujących maszyn. Czy faktycznie tak jest?**

Zaplecze rzeczywiście przypomina kadr z filmu „Westworld” czy „Łowca androidów”. Manekiny wiszą rozparcelowane na części w lakierni oraz leżą w ustawionych po sam sufit pudłach. Jeszcze 15 lat temu manekiny tworzyło się klasycznie, jak rzeźbę w glinie, z której potem robiono odlew. W dzisiejszych czasach wspieramy się nowymi technologiami. Programy graficzne pozwalają nam wprowadzić wcześniej dużo więcej opcji, np. ustawień pozycji czy symetrii manekina, którego chcemy stworzyć. Drukarki 3D przyspieszają proces projektowania prototypów i to one potem służą jako wzór do stworzenia matrycy.

**Jak wygląda proces tworzenia manekinów?**

Sam techniczny proces powstawania manekina jest dosyć prosty. Forma, odlew, czyszczenie, szlifowanie i wykończenie manekina lakierem na wybrany kolor. Natomiast zanim dojdzie się do tego etapu potrzeba trochę czasu na skupienie się i zdecydowanie, co właściwie chcemy stworzyć. Jakie emocje ma odczuć klient. Dla kogo tworzymy daną kolekcję i jak każdy model indywidualnie i w grupie przyczyni się do stworzenia czytelnej historii.

**Skoro już wiemy jak powstaje, to na usta ciśnie się pytanie - jak długo?**

Na stworzenie kolekcji od zera damy sobie pół roku. Zbieramy inspiracje i tworzymy historie całej kolekcji. Potem wybieramy pozycje wstępne i na ich bazie robimy sesję zdjęciową z modelką. Wybieramy najlepsze kadry i zaczyna się praca z grafikami. Jest to bardzo istotny moment - wtedy decydujemy o tym, jaki charakter będzie miała kolekcja, co będzie ją definiować i wyróżniać. Ważą się proporcje abstrakcji i reali-

zmu. Później sylwetki są drukowane w 3D, a następnie trafiają w ręce rzeźbiarza. On nadaje im ostateczny kształt. Na koniec decydujemy o wykończeniu manekina.

**No właśnie - wykończenie. Zdaje się, że odpowiednie ustawianie manekina, odzianie, dobranie peruki czy właściwy makijaż to już niemal sztuka...**

Window dressing i mannequin styling to rzeczywiście praca dla osoby, która czuje się swobodnie w modzie i rozumie jak powinien układać się materiał, potrafi stworzyć kompozycje na witrynie, zna się na oświetleniu i pedantycznie przestrzega czystości na wystawie. Diabeł tkwi w szczegółach. Manekiny mogą uzupełniać atmosferę sklepu lub ją przełamywać. Na przykład salon ślubny - wydaje się, że spotkamy tam pełnopostaciowe manekiny w cielistym odcieniu z delikatnym makijażem, czyli taką najlepszą wersję nas tego wyjątkowego dnia. Natomiast właściciele często decydują się na abstrakcyjne manekiny w wykończeniu ze srebrnego chromu. Jakby chcieli zdystansować się od ciała, a skupić wyłącznie na sukni. Witryny sklepowe to ilustracje 3D. Wymagają zrozumienia i czasu, by być wykonane poprawnie.

**Jednak wybór manekina nie jest taki prosty. Można wybierać spośród różnych kolorów, wzorów, a także stylów! Co więcej, istnieją manekiny abstrakcyjne, stylizowane, realistyczne, a także specjalne. Czym się od siebie różnią i do czego dedykowane są poszczególne modele?**

Tutaj, podobnie jak w modzie, istnieje kilka kolekcji stworzonych z myślą o potrzebach naszych klientów. Na przykład Icon to kolekcja bardzo teatralna. Sylwetki są ultra kobiece, inspirowane zdjęciami diw z lat 20. i 30. z okładek Vogue'a. Porcelanowe manekiny o przyćmionym połysku, zaprojektowane na podstawkach wykończonych w odcieniu starego złota. Każdy manekin

to osobna historia, więc świetnie prezentują się nawet pojedynczo. Kolekcja Individual jest nostalgiczną podróżą do czasów, kiedy na witrynach królowały realistyczne piękności. Jest gratką dla wszystkich, którzy cenią możliwość przeobrażenia swoich ekspozycji za pomocą peruk i makijażu. Uwielbiam je stylizować, to swoisty kameleon i nawet niewielkie zmiany powodują całkowite przeistoczenie manekina. Z kolei One to kolekcja-armia. Geometria sylwetek pozwala, na układanie ich jak domino, które tworzą w grupie bardzo mocny przekaz. To kolekcja dla miłośników minimalizmu. Mamy klientów konserwatywnych lubiących klasykę, takich, którzy szukają smaczków oraz tych, dla których ważny jest budżet. Kupują u nas też marki modowe, które są coraz odważniejsze i sięgają po nasze najnowsze kolekcje, a potem często jeszcze decydują się na personalizację, np. obszycie manekinów dedykowanym materiałem, czy robione ręcznie peruki.

**Wspomniałaś o inspiracjach z okładek Vougue'a. Zdaje się, że jest jedna zależność, która do złudzenia łączy manekiny z kobietami - wierne naśladownictwo. W latach 50. i 60. królowały bujne kształty hollywoodzkich gwiazd, od początku lat 70. w modzie dominowała chudość, a pod koniec 80. wszechobecna sterylność. Czy z manekinami było podobnie?**

Manekiny od lat tworzone są z myślą o świecie mody, więc muszą odpowiadać zmieniającym się trendom. Obecnie królową sylwetki wyciągniętej i uproszczonej, semi-abstrakcyjnej. Wraca odcień bladocielisty, w kontrze do białych czy szarych manekinów. Klienci coraz częściej sięgają po peruki. Rolą manekina jest przyciągać uwagę, ale nie przyćmiewać eksponowanych produktów. Wychodzę z założenia, że manekin to piękny wieszak, a nie kopia kobiety. Dlatego możemy pozwolić sobie na mieszanie faktur i materiałów. Drucziana głowa czy ob-





szyty materiałem tors, drewniane dłonie czy eksperymenty kolorystyczne w lakierach, wszystkie chwytły dozwolone.

#### **Ile trwa młodość manekina?**

Młodość manekina można podtrzymać dosyć długo. Wszystko zależy od zdolności window dresserów. Najpierw tłuką się szklane podstawki, łamią palce, rysują twarze. Elementy na szczęście można skleić, a lakier odświeżyć używając specjalnie dołączonego zestawu do malowania. Obsługi manekina trzeba się nauczyć tak jak wszystkiego, dlatego dołączamy rysunkowe instrukcje składania manekina krok po kroku. Na pewno gorzej znieśie próbę czasu słaba jakość wykończenia. Warto więc zainwestować w dobry design, bo ten jest ponadczasowy.

**Co dzieje się z manekinami, które straciły swoją wartość? Są wyrzucane czy ma-**

#### **gazynowane w specjalnych miejscach? A może zyskują nowe życie?**

Udało nam się zmodyfikować kolekcje, które naszym zdaniem tego wymagały i tchnęliśmy w nie nowe życie na tyle dobrze, że zyskały nowych fanów i klientów. To też bardzo przyjemny proces twórczy, który wpisuje się w nurt eko.

#### **Jakich trendów możemy spodziewać się w niedalekiej przyszłości?**

Najmocniejszym makro trendem jest szukanie odpowiedzi na rosnący kryzys ekologiczny. Przy czym nie lubię używać słowa trend, bo te szybko przemijają, a ten mam nadzieję, że pozostanie na dobre. Rola projektantów jest oczywista, należy szukać rozwiązań produkcyjnych nieobciążających naszej planety, a działających na jej korzyść. „TransForm”-adapting the power of nature, to transform challenge into change - tak brzmi hasło na rok 2021.

# PORSCHE 911

---

Dobry design powinien być pionierski. Tak samo jak technika. Dlatego wnętrze nowego Porsche 911 przeciera nowe szlaki, takie, które odzwierciedlają stare atuty, a zarazem otwierają nowe możliwości.





Design kokpitu Porsche 911 wyraźnie akcentuje jego horyzontalną orientację. Wszystkie istotne elementy sterowania znajdują się w zasięgu ręki, po obu stronach wielofunkcyjnej sportowej kierownicy. W imię większego komfortu obsługi, a co za tym idzie, pełnym skupieniu na drodze. Bezpośrednio na widoku znajduje się panel wskaźników z analogowym obrotomierzem i dwoma 7-calowymi wyświetlaczami o wysokiej rozdzielczości. Wszystkie niezbędne informacje o samochodzie pojawiają się na wirtualnych instrumentach. Tuż obok jest dotykowy ekran systemu Porsche Communication Management (PCM) – o wysokiej rozdzielczości i przekątnej 10,9 cala.

Odseparowana od deski rozdzielczej, podniesiona konsola środkowa – podobnie jak wykończenie kokpitu i paneli drzwi – podkreśla poziomą orientację wnętrza. Dzięki koncepcji obsługi Porsche Advanced Cockpit teraz wystarczy tam tylko kilka przycisków – częściowo działających jako panele dotykowe. Powyżej znajduje się pięć klawiszy, które świadomie zachowano w analogowej formie. Cel: bezpośredni dostęp do podstawowych funkcji napędu i podwozia.

W modelu 911 tradycja łączy się z przyszłością. I nie chodzi tutaj o kompromis, ale czerpanie tego co najlepsze z obu tych światów. Od intuicyjnej techniki aż po znakomity komfort. Całkowicie przeprojektowane sportowe fotele zapewniają pewne podparcie nawet w dynamicznie pokonywanych zakrętach. Wielofunkcyjna sportowa kierownica pozwala na wygodne korzystanie z funkcji audio, telefonu i nawigacji. W Porsche 911 szybko wyczuwalne jest dopracowanie instrumentów obsługi. Każdy klawisz, każdy uchwyt, każdy wylot powietrza został starannie przemyślany, aż po najdrobniejsze szczegóły i wykonany z najwyższą dbałością o jakość. Charakter wnętrza podkreślają wykończenia w kolorze Dark Silver Diamar lub Light Silver Diamar, ze szczotkowanego aluminium albo szlachetnego drewna. Na życzenie dostępne są też inne warianty skór i elementów ozdobnych.



# WNEȚRZE W STYLU PREMIUM

---

Nowoczesne i stylowe meble, unikatowe ozdoby, fantastyczne dodatki. Światowe marki, ale i polscy, utalentowani twórcy. Oto powody, dla których warto udać się do Galerii Klif w Gdyni.



MILOO HOME





BB HOME

## HOME&YOU

Home&you to marka z artykułami wyposażenia i dekoracji wnętrz, która tworzy wyjątkową atmosferę poprzez urozmaicenie codzienności drobnymi, świeżymi akcentami. Pragnie udowodnić, że szczegóły mają znaczenie. Wierzy, że przytulne i dobrze urządzone wnętrza wprowadzają w życie harmonię oraz pozytywne emocje. Poprzez staranny dobór asortymentu home&you pomaga w komponowaniu stylowych, a także funkcjonalnych aranżacji do salonu, sypialni, kuchni, jadalni oraz łazienki. Marka ceni kompleksowe rozwiązania, dlatego salon home&you podzielony jest na pięć stref odpowiadające kolejno: salonowi, kuchni, jadalni, łazience i sypialni.

## BB HOME

Polska marka, która łączy bogate dziedzictwo klasyki z ideą komfortu i ponadczasowej elegancji. Redefiniuje klasyczne zasady projektowe, tłumacząc je na język współczesnej przestrzeni, gdzie klimat i styl budują zrównoważone proporcje przedmiotów, neutralna lecz wyrafinowana kolorystyka, miękkie przyjazne faktury, szlachetna prostota linii i gra światła.

W BB Home znajdziemy bogaty asortyment mebli, przedmiotów dekoracyjnych i użytkowych, które reprezentują różne nurty z obszaru nowoczesnej klasyki i pozwalają skomponować przestrzeń pozbawioną monotonii, ale spiętą kłamrą idei harmonii, wyciszenia i wygody.

## DUKA

Duka to szwedzka marka, której serce najmocniej bije w kuchni, bo to przecież kuchnia jest sercem każdego domu. Marka codziennie dokłada starań, aby produkty odpowiadały oczekiwaniom klientów w zakresie jakości i wyjątkowego wzornictwa. Wszystko w zgodzie z ideą „Kitchen life”, która jest wizytówką i jednocześnie zobowiązaniem marki Duka.

Wzór najnowszej jesiennej kolekcji Duka został zaprojektowany przez turecką designerkę Burcu Korkmazzyurek. Kolekcja wyróżnia się nasyconymi kolorami oraz wzorami kwiatów, owoców i ptaków. Stylizacja stołu z kolekcją Burcu pasuje zarówno do bogatego wystroju, jak i minimalistycznych form. W kolekcji Burcu dostępne są zastawy złożone z filiżanek, talerzy i kubków, a jej uzupełnienie stanowią dodatki: tace Alvar Burcu, misy druciane Modern Scandi w złotej odświeżeniu, marmurowa patera Mango, świece Prism oraz podkładki, obrusy i poduszki Burcu.

## JMB DESIGN HOME

To miejsce, które oferuje wyroby najlepszych niemieckich i włoskich producentów ekskluzywnych akcesoriów i konfekcji domowej. Najwspanialsze projekty wiodących designerów zamknięte w ponadczasowych



DUKA

formach i kształtach będą stanowić ozdobę każdego domu. Marka Joop! to synonim piękna i prostoty połączonej z funkcjonalnością. Akcesoria łazienkowe oraz ręczniki i płaszcze kąpielowe tej firmy są rozpoznawalne na całym świecie i mogą być szlachetnym dodatkiem do wymarzonej łazienki. Klienci poszukujący najwyższej jakości pościeli, narzut, pledów, bielizny nocnej czy strojów kąpielowych znajdą w JMB Design Home produkty Elegante, Cawo, Tom Tailor, Taubert oraz Bauer i GF Ferrari - marek kojarzonych z najlepszymi, naturalnymi materiałami oraz jakością wykonania.

### MILOO HOME

W Miloo Home znajdziemy dwie kolekcje wnętrz. Pierwsza to Geometric Pastels dla osób podążających za nowoczesnością i designem, w której geometryczne wzory doskonale współgrają z pastelowymi barwami. Wygodne sofy i fotele o lekkich konstrukcjach i prostych formach oraz stoliki z marmurowymi blatami tworzą wyjątkowe kompozycje. Geometria dominuje również w tekstyliach. Oryginalne motywy zdobią szeroką gamę pledów i poduszek, stanowiących nieodłączny element aranżacji każdej strefy wypoczynku. W tej kolekcji wiodącą kolorystyką to szarości, beże, pastelowe róż, ożywione odcieniami miodu i musztardy.

Druga z kolekcji to Amber Glamour. Welurowe, pikowane sofy doskonale prezentują się w ekskluzywnych przestrzeniach. Uroku dodają marmurowe stoliki i konsole, a niezwykle klimat zapewnia oryginalne, fantazyjne w formie oświetlenie. Nietuzinkowy akcent w kolekcji Amber Glamour stanowią również owady: skarabeusze, żuki czy muszki, które zdobią wyjątkową linię poduszek. W tej kolekcji znajduje się też linia specjalnie zaprojektowana przez duet Paprocki & Brzozowski.

W ofercie Miloo Home można też znaleźć przedmioty idealnie dopasowane do zbliżających się świąt, które są proponowane w ramach 4 kolekcji. W Geometric Pastels dominuje opalizujący róż oraz ozdoby z efektem benzyny. W Amber Glamour odnajdziemy dekoracje w kolorach złota, bursztynu, bordo i czerni, z połyskującymi drobkami, zdobione puchem lub tłoczone aksamitem, a także owady. Organic Living to rozwiązanie dla osób ceniących ozdoby w kolorach natury. Very British to połączenie motywów charakterystycznych dla brytyjskiego stylu w połączeniu z kratą czy kokardki z ornamentami. W tej linii znajdziemy również szeroki wybór figurek: od żołnierzyków po pięknie zdobione jelenie.



HOME & YOU

### PREMIUM HOME

Premium Home to concept store z wyposażeniem kuchni, jadalni i salonu. Produkty dedykowane są klientom, którzy cenią sobie nie tylko styl, ale przede wszystkim funkcjonalność. Luksusowe kolekcje porcelany i szkła od Villeroy&Boch, doskonałe garnki, sztuczce oraz małe AGD od WMF, innowacyjne akcesoria kuchenne Joseph Joseph, ceramiczne noże japońskiej marki Kyocera, szeroki wybór asortymentu do kawy i herbaty Bodum czy wyselekcjonowane dodatki KüchenProfi, Zassenhaus i Cilio. Na uwagę zasługuje marka Goebel Porzella, której porcelana to gratka dla kolekcjonerów ze względu na swoje edycje limitowane; jak na przykład nowa kolekcja świąteczna z figurkami aniołów.

Równie ciekawą marką jest Fitz&Floyd z kolekcją Toy's Delight Royal Classic. Zainspirowana kształtem nostalgicznych papierowych talerzyków, zdobiona wysokiej jakości porcelanowym reliefem. Kolekcja utrzymana w czystej bieli wspaniale pasuje do egzemplarzy z serii Toy's Delight w bożonarodzeniowej kolorystyce.



PREMIUM HOME

W Premium Home można też kupić designerskie dodatki oraz wysokiej jakości sztuczne rośliny, które wspaniale uzupełnią wystrój domu.

### TEMPUR

Tempur to amerykańska marka materaców, poduszek i innych artykułów sypialnianych wykonanych z materiału powstałego w NASA.

Pierwotnym celem Tempur było wsparcie astronautów podczas startu w kosmos. Przy takim przeciążeniu, efektywne podparcie jest absolutnie kluczowe. Ale to było 40 lat temu. Dziś Tempur ma na celu pomóc ludziom lepiej spać. Unikatowe właściwości tego materiału sprawiają, że redukuje on nacisk w odpowiednich miejscach. Dzięki temu, każdy materac i każda poduszka Tempur dopasowują się indywidualnego kształtu ciała. Każdy z nas śpi inaczej, dlatego ważne jest by nasze łóżko odpowiadało na nasze potrzeby.

Od listopada br. w Galerii Klif będzie możliwość osobistego wypróbowania oraz zakupu produktów Tempur. W salonie z największą ekspozycją w Trójmieście wysoce wykwalifikowany personel pomoże znaleźć najlepsze rozwiązanie dla zdrowego i komfortowego snu.

### SPENSEN HOME COLLECTION

Spensen Home Collection oferuje meble i dodatki wybranych zagranicznych marek wnętrzarskich, takich jak Ralph Lauren Home, Lalique, Kartell, Eichholtz, Designers Guild, Floss, Villeroy & Boch oraz polskich producentów jak Kaspas, Vola, Modalto, Urban Loft. W kolekcji znajdziemy oryginalne lampy, tapety, lustra, poduszki, narzuty, ceramikę, świece, perfumy dla domu, a nawet meble i akcesoria dla zwierząt, które same w sobie stanowią ozdobę mieszkania.

Podstawą salonu jest polska marka Spensen i jej kunszt meblarski, pragmatyzm i ergonomia. Aż 90 proc. mebli drewnianych i tapicerowanych tej marki jest produkowanych w Polsce przez wybranych, sprawdzonych i doświadczonych producentów.

Wnętrza, które zapełnią Spensen Home Collection tętnią życiem, kontrastem, przeciwnościami. Kolekcje łączą to, co najlepsze w północnoeuropejskim wzornictwie: polską jakość, skandynawską funkcjonalność i inspirację naturą oraz anglosaską przytulność i kolonialne wpływy.

**Zapraszamy do Galerii Klif  
al. Zwycięstwa 256  
81-525 Gdynia**



JMB DESIGN HOME

# LAMPY

## Symetria i geometria

---



Utzon lamp  
[www.designzoo.pl](http://www.designzoo.pl)

Geometryczne wzory to ostatni krzyk mody w wystroju wnętrz, a najnowsze projekty lamp wiszących uosabiają wszystko, co w symetrii najpiękniejsze. Prezentujemy kilka propozycji dla każdego miłośnika oryginalnej, lecz subtelnej geometrii.



Zeppelin flos  
[www.mesmetric.com](http://www.mesmetric.com)



Bonbon Pendant family  
[www.designzoo.pl](http://www.designzoo.pl)



Bau Lamp Large  
[www.designzoo.pl](http://www.designzoo.pl)



Rakumba Pylite  
[www.mesmetric.com](http://www.mesmetric.com)



**Śledź nasze media społecznościowe,  
zgarniaj rabaty i nagrody w konkursach**

**Sklep z klasykami designu i przyszłymi ikonami. Od mebli do prezentów.**

**Showroom:  
Aleja Niepodległości 606/610  
81-855 Sopot  
info@designzoo.pl  
881 932 608**

**designzoo**



# LIVOLO

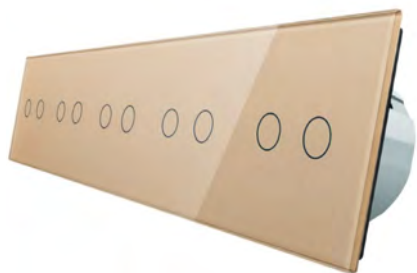
## OGRANICZ PLASTIK W SWOIM DOMU I POSTAW NA DESIGN OD LIVOLO!

Marka LIVOLO, to jedna z tych, na które warto zwrócić uwagę, jeśli liczy się dla nas: jakość, uniwersalny i nieinwazyjny design, funkcjonalność, a także ekologia i podążanie z duchem less waste. System włączników dotykowych i gniazd LIVOLO to najbardziej rozbudowany system szklanych włączników dotykowych na rynku. Dzięki temu możemy uzyskać dokładnie taką konfigurację, jakiej potrzebujemy. Kiedy zapagniemy zmienić kolor włączników, wystarczy wymienić szklany panel, co zajmuje kilka minut. Wszystkie szczegóły techniczne, oraz ceny dostępne są na stronie

[www.livolo.com.pl](http://www.livolo.com.pl)







Jedyny w swoim rodzaju system włączników szklanych z konfiguracją do 5 puszek.

Możliwość personalizacji dowolnych układów różnych gniazd: wtykowych, antenowych, USB, ładowarek do telefonów, itd.





Największa na rynku ilość dostępnych konfiguracji gniazd i włączników dotykowych.

Oprócz czterech podstawowych kolorów, dostępne są panele i gniazda w kolorach: różowym, zielonym i niebieskim




3 serie produktów pozwalające sterować włącznikami: dotykowo, dotykowo w połączeniu z pilotem, lub dotykowo wraz z aplikacją mobilną

 Gdynia, ul. Adm. Unruğa 76

 583 800 045

 [livolo@livologdynia.pl](mailto:livolo@livologdynia.pl)

 [www.livologdynia.pl](http://www.livologdynia.pl)

 [livolo.com.pl](http://livolo.com.pl)

 [livolo.com.pl](http://livolo.com.pl)

 [livolo.com.pl\\_official](http://livolo.com.pl_official)

 livolo



Lampa Ściana Planet  
Ciemny Fiolet  
Please Wait To Be Seated  
**2829,00 zł**

# SALON

## Wnętrze pełne designu

Oryginalny, praktyczny dla domowników i robiący wrażenie na gościach - taki powinien być idealny salon. Jednocześnie musi być przestrzenią wspólną, w której każdy znajdzie coś dla siebie. Jednak jak pogodzić wszystkie aspekty i urządzić salon na lata? Sofy, fotele i oświetlenie to podstawa pięknego wnętrza, a zarazem unikalna ozdoba, która doda charakteru. Warto zainwestować w rzeczy, które cechuje oryginalny design i nowoczesna stylistyka. Poznajcie inspiracje MOMA studio.



Sofa Stella  
Sits  
**od 4982,00 zł**



Krzesełko Eifel  
Elips Black  
**1792,00 zł**



Fotel Penny  
Sits  
**od 2982,00 zł**



Lampa Wisząca  
Leaves Czarna  
Boila  
**4156,00 zł**

**MOMA STUDIO**

**Gdańsk City Meble**  
ul. Grunwaldzka 211  
80-266 Gdańsk

tel: +48 884 808 877

e-mail: [city@momastudio.pl](mailto:city@momastudio.pl)  
e-mail: [gdansk@momastudio.pl](mailto:gdansk@momastudio.pl)

poniedziałek - sobota/ 10:00 - 21:00  
niedziela/ 10:00 - 18:00

# *Marchewka*®

SCHODY • PODŁOGI • WNĘTRZA

SALON EKSPOZYCYJNY - PIOTROWICE 125, 55-311 KOSTOMŁOTY



tel. +48 71 397 01 94 / kom. 513 184 515 / [schody@marchewka.pl](mailto:schody@marchewka.pl)

**[www.marchewka.pl](http://www.marchewka.pl)**

# W POSZUKIWANIU DOSKONAŁEJ PODŁOGI

---

Przytulne, autentyczne i wielofunkcyjne – to właśnie te cechy powinny mieć idealne podłogi. Wybór, jest szeroki, od podłóg laminowanych, drewnianych i winylowych, po urokliwe wzory, kolory i niezliczone rodzaje wykończenia. Jak znaleźć tą doskonałą? Jakie trendy dominują na rynku? Postuchajcie ekspertów.

## Marchewka

Klasykiem, który sprawdza się w każdych okolicznościach jest deska podłogowa. Ciekawym rozwiązaniem jest taka, którą można również wykonać na ogrzewanie podłogowe. Tutaj bardzo popularną propozycją jest szlachetna i elegancka podłoga o ciemnej barwie - Jesion-thermo MP-108. Jesion poddany obróbce termicznej w postaci wygrzewania w próżni, w której temperatura wynosi 200° C, uzyskuje dużo ciemniejszą barwę od pierwotnej, obniżając przy tym swoją wilgotność. Uzyskany koniakowo-brązowy kolor widoczny jest na całym przekroju drewna i prezentuje się wyjątkowo ciekawie. Jesion thermo charakteryzuje się wysoką stabilnością, dzięki której polecany jest również do pomieszczeń użyteczności publicznej. To również doskonała alternatywa dla ciemniejszego drewna egzotycznego. Wyrazista podłoga doskonale współgra z szarościami i intensywnymi, odważnymi kolorami elementów wykończenia wnętrz.

Stanisław Marchewka  
[www.marchewka.pl](http://www.marchewka.pl)





## Eurodom

Od pewnego czasu zarówno klienci, jak architekci chętnie wybierają bielone oraz naturalne odcienie dębu. Podłoga jest bazą oraz tłem dla całości wnętrza. Ma je dopełniać i podkreślać jego charakter. Obecne trendy sprawiają, że podłoga, także ta laminowana, ma wyglądać jak najbardziej naturalnie, powinna posiadać v-fugi, które wyodrębniają pojedyncze deski. Nieustannie, dużą popularnością cieszą się również wzory jodełkowe oraz długie, szerokie deski. Z kolei na rynku podłóg laminowanych innowacyjnym rozwiązaniem jest system ComforTec HARO. Dzięki niemu nie trzeba stosować podkładu wyciszającego pod panele, a typowy dla paneli efekt „stukania” jest o 60% bardziej zredukowany w stosunku do popularnej pianki poliuretanowej. Wśród szerokiej oferty podłóg dostępnych na rynku na szczególną uwagę zasługują produkty niemieckiego producenta HARO Hamberger Flooring, który w swojej ofercie posiada wyjątkowe podłogi drewniane Parkett Manufaktur. Jest to marka premium dla prawdziwych koneserów – charakteryzuje ją ręczne wykonanie oraz fakt, że niektóre dekory wykonane są z 300-letniego drewna.

Katarzyna Dobek Leszczuk  
[www.eurodom.com.pl](http://www.eurodom.com.pl)



## Ika Kolor

Miłośnicy wnętrz dzielą się najczęściej na zwolenników podłóg drewnianych i tych, którzy preferują podłogi winylowe. To nowatorskie rozwiązanie daje wręcz nieograniczone możliwości w dziedzinie nowoczesnego designu pozwalające na dokładne odwzorowywanie praktycznie każdej struktury począwszy od standardowego drewna, przez skórę po kamień. Szczególnym zainteresowaniem cieszą się podłogi winylowe Moduleo, to połączenie autentyczności i estetyki naturalnych materiałów z wyjątkową trwałością innowacyjnej technologii luksusowych podłóg winylowych. Poza pięknym wyglądem zapewniają również szereg zalet praktycznych. Są odporne na zadrapania i plamy, wygłuszają dźwięk i łatwo się je czyści. Dostępne są w trzech różnych odślonach. Kolekcja Select jest przeznaczona wyłącznie do pomieszczeń mieszkalnych. Kolekcja Transform charakteryzuje się produktami o wytrzymałej warstwie wierzchniej, które doskonale sprawdzają się zarówno w mieszkaniach jak i obiektach usługowo-handlowych. Ostatnia z nich, kolekcja Impress wyróżnia się niesamowitą fakturą tłoczoną w procesie „embossed in register”, która pozwala nie tylko widzieć, ale i dotknąć zagłębień i słoï - zupełnie jak w naturalnym drewnie.

Mariola Szosorowska  
[www.ika-kolor.com.pl](http://www.ika-kolor.com.pl)





[www.ika-kolor.com.pl](http://www.ika-kolor.com.pl)



**PODŁOGI DREWNIANE,  
WINYLOWE  
PANELE • DRZWI  
TAPETY • SZTUKATERIA**



**GDAŃSK, al. Grunwaldzka 470**  
(przy hali Olivia)

tel.: 58 552 09 76 i 58 552 00 02 / kom.: 600 804 747 i 728 214 616  
[gdansk01@ika-kolor.com.pl](mailto:gdansk01@ika-kolor.com.pl)

**GDAŃSK, al. Grunwaldzka 211**

Galeria Wnętrz City Meble (1 piętro przy strefie inspiracji)  
tel.: 58 691 95 44 / kom.: 602 460 180  
[gdansk02@ika-kolor.com.pl](mailto:gdansk02@ika-kolor.com.pl)

**RUMIA, ul. Grunwaldzka 6** (przy Lidlu)

tel.: 58 771 40 95 / kom.: 608 317 699  
[rumia@ika-kolor.com.pl](mailto:rumia@ika-kolor.com.pl)

# Taras Factory

## REALIZACJE IDEALNE

Dobry, funkcjonalny design, a jednocześnie doskonała ochrona tarasu. Gdyńska firma Taras Factory nieustannie kreuje nowe, wymarzone strefy relaksu. Na łamach Linii prezentujemy ich ostatnie realizacje.

### MINIMAL Z CZERWONĄ CEGŁĄ PERGOLA B128

Połączenie klasyki i nowoczesności potrafi zaskakiwać. Elewacja drewniana z thermo sosny na dwóch sąsiednich budynkach, taras z thermo jesionu amerykańskiego oraz najdelikatniejsza pergola na rynku (B128) to efekt doskonały. Sama pergola to absolutny hit, ponieważ ten model posiada wszystkie cechy pergoli zachowując delikatny kształt markizy. Jest to najdelikatniejsze rozwiązanie na rynku. B128 stoi na aluminiowych słupach, dach to mocno naciągnięte płótno oparte na technologii ZIP. Płótno jest mocno naprężone dzięki mechanizmom umieszczonym w bocznych prowadnicach, co powoduje, że jest wytrzymałe na wietrze. Minimalne nachylenie dachu sprawia, że każda kropla deszczu wpada do niewidocznej rynny. Sam dach B128 jest rozsuwany i chowany mechanicznie, a sterowanie odbywa się za pomocą pilota. Jeżeli chodzi o thermo drewno, to w tym przypadku zostało zabezpieczone specjalną lazurą. Po kilku latach użytkowania można ponowić zabieg, by utrzymać obecny efekt.





## ZAAWANSOWANA TECHNOLOGIA PERGOLA B600

Pergola B600 to najbardziej zaawansowana technologia i nowocześniejszy model pergoli dostępny w Taras Factory. Jej lamele dachowe mogą równocześnie obracać się wokół własnej osi (maksymalnie 130°) i rozsuwać, odsłaniając całkowicie dach. Obie funkcje działają niezależnie i pozwalają na uzyskanie perfekcyjnego zacienienia. Pergola wyposażona też została w dwie rolety boczne zip chroniące przed silnym wiatrem, deszczem oraz słońcem. W tej realizacji dodatkowo zamontowano w niej nowoczesne oświetlenie led w lamelach oraz rynnie obwodowej. Konstrukcja została również pomalowana na specjalny kolor z palety RAL, aby idealnie dopasować się do stolarki okiennej. Pergolę zamontowano w sąsiedztwie elewacji z thermo jesionu amerykańskiego. Poprzez naturalne patynowanie, elewacja starzeje się razem z budynkiem i brak konserwacji nie ma wpływu na jej żywotność.



## W PRZESTRONNYM OGRODZIE PERGOLA B200XL

Jedną z najciekawszych realizacji ostatnich miesięcy była kompleksowa budowa dużego, przestronnego zadania w Warszawie. Dwumodułowa pergola B 200XL, wyposażona jest w automatycznie sterowany lamelowy dach, skonstruowany z szerokich lameli umożliwiających jeszcze większy dostęp światła. Dodatkowo zamontowano oświetlenie led, ekrany boczne typu zip oraz promienniki ciepła, a wokół całej strefy umieszczono przesuwne szklane ściany. Przy tej realizacji dodatkowo wykonana została markiza o szerokości 7,8m wyposażona w czujnik pogodowy i zacinająca strefę przylegającą do pergoli. Pergola B-200 XL to model „szyty na miarę” – jego wymiary możemy dopasować do indywidualnych wymagań co do centymetra, a kolorystykę wybrać spośród szerokiej palety RAL (200 kolorów).



Gdynia, al. Zwycięstwa 240/1  
tel. 502 998 010  
biuro@tarasfactory.pl  
[www.tarasfactory.pl](http://www.tarasfactory.pl)

# ZAMIESZKAJ W MIEJSCU Z DUSZĄ

## slow life

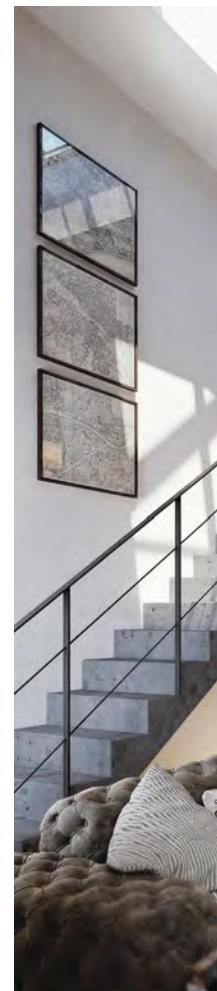
**W świecie, w którym wciąż pędzimy naprzód, nieustannie dążąc do doskonałości oraz odczuwając presję otoczenia, warto się zatrzymać, aby żyć tu i teraz. Coraz chętniej rezygnujemy z wielkomiejskiego gwaru na rzecz klimatycznych uliczek oraz skwerów kryjących swoje historie. Zamiast zatłoczonych ulic i jednakowych wieżowców wybieramy obcowanie z naturą oraz zabytkową architekturą.**

Uciekając od miejskiego pędu coraz częściej szukamy kameralnych i nastrojowych miejsc, w których możemy odnaleźć chwilę wytchnienia. Tego typu przestrzenie stanowią obecnie miejsca, w których chcemy być i które z chęcią polecamy innym. Urocze, małe kawiarenki, antykwariaty, zabytkowe kamieniczki oraz zrewitalizowane przestrzenie miejskie na nowo zaczynają budzić zainteresowanie oraz znajdują rosnące grono swoich sympatyków. W kameralnych miejscach znika poczucie anonimowości i osamotnienia charakterystyczne dla wielkich miast, a w zamian pojawia się chęć stawania się częścią rodzącej się wspólnoty.

Obecnie coraz większą popularnością cieszy się filozofia slow life, która może stanowić drogowskaz prowadzący nas w kierunku osiągnięcia satysfakcji poprzez zachowanie równowagi we wszelkich sferach życia codziennego. Skupienie się na wewnętrznym rozwoju, kontemplowanie codzienności, poświęcenie większej ilości czasu sobie oraz najbliższym, życie w pobliżu natury, dbanie o zdrowie oraz odnalezienie harmonii we własnym domu może okazać się doskonałą receptą na szczęśliwe życie w zgodzie z samym sobą.

Jesteśmy obecnie coraz bardziej świadomi swoich wyborów i tego, jaki wpływ na otoczenie mają podejmowane przez nas decyzje oraz codzienne czynności. Dlatego też staramy się dbać o środowisko, żyjemy ekologicznie, segregujemy odpady, używamy naturalnych kosmetyków, staramy się nie marnować żywności oraz ubrań. Coraz częściej przesiadamy się na rowery, ograniczamy zużycie wody czy energii elektrycznej, stopniowo świadomie rezygnujemy z plastiku. Doceniamy również wartość starych przedmiotów i staramy się nadać im nowe życie, zważając na ich historię oraz ponadczasowy charakter.

W równym stopniu co o własny rozwój fizyczny i psychiczny, dbamy również o otaczającą nas przestrzeń. Domowe zacisze to przecież doskonałe miejsce do uprawiania jogi, czy medytacji, a przede wszystkim znalezienia chwili dla siebie oraz najbliższych. Obecnie panuje moda na stylowe wnętrza z duszą, które oddają charakter mieszkańców, jednocześnie stanowiąc odzwierciedlenie ich upodobań oraz potrzeb. Nasz dom powinien być wyjątkowy, ponieważ w pewnym stopniu, stanowi on przecież odbicie nas samych. Klimatyczne przestrzenie, które mają swoją historię i zważają na





kulturowe dziedzictwo, nabierają dla nas coraz większego znaczenia. W związku z tym coraz częściej doceniamy niezwykłą wartość i ponadczasowość starych przedmiotów, podejmujemy się renowacji zniszczonych mebli, kolekcjonujemy dzieła sztuki, a przede wszystkim starannie dobieramy dodatki oraz urządzamy wnętrza. Powtórne wykorzystanie przedmiotów w stylu retro z pewnością nada wnętrzu wyjątkowego charakteru, a przy okazji stanowi jeden ze sposobów na dbanie o środowisko.

Deweloperzy, którzy śledzą panujące obecnie trendy coraz częściej dostrzegają, że istnieje zapotrzebowanie na powstawanie miejsc, które zamiast odcinać się od historii, wpiszą się w tradycję okolicznej przestrzeni miejskiej. Doskonały przykład osiedla utrzymanego w tym stylu może stanowić Dawna Poczta, najnowsza inwestycja mieszkaniowa Euro Stylu, położona w bogatej historycznie i kulturowo dzielnicy Gdańska - Dolnym Wrzeszczu. Dzielnica, która obecnie należy do jednego z najmodniejszych miejsc w mieście, jest aktualnie poddawana pracom rewitalizacyjnym, natomiast jej potencjał i wyjątkowy urok dostrzegają oraz doceniają także sami mieszkańcy Gdańska. Inwestycja Euro Stylu będzie się wyróżniać również poprzez dostęp do rozwiniętej infrastruktury transportowej, handlowej i usługowej, a jej doskonała lokalizacja umożliwi mieszkańcom szybkie dotarcie nad morze, do Śródmieścia, czy do biznesowych centrów miasta.

Deweloper uwzględniając charakter, historię oraz niepowtarzalny klimat okolicznej przestrzeni przy realizacji inwestycji Dawna Poczta podejmie się renowacji zabytkowego budynku, w którym w latach 1929-2005 mieściła się placówka pocztowa. Euro Styl ma zamiar połączyć historię z nowoczesnością, poprzez powstanie dwóch budynków, z których jeden będzie odrestaurowanym zabytkiem posiadającym ceglana elewację oraz drewniane okna z dekoracyjnymi szprosami, natomiast drugi ma stanowić nowoczesny obiekt o wysokim standardzie, który będzie spełniał oczekiwania nawet najbardziej wymagających klientów. Wspólnie uformują one kwartał zabudowy, który doskonale będzie wpisywał się w charakter oraz klimat historycznej dzielnicy. Dodatkowo osoby ceniące sobie codzienne obcowanie z naturą oraz sztuką będą mogły korzystać z wewnętrznego, zielonego patio, które będzie stanowiło doskonałe miejsce do relaksu oraz spotkań w szerszym gronie. Z myślą o potrzebach i upodobaniach mieszkańców oraz wyjątkowym charakterze okolicy patio zostanie wzbogacone o niepowtarzalną instalację artystyczną znanego i uznanego trójmiejskiego artysty sztuk wizualnych Elvina Flamingo, wykładowcy i prodziękana ds. Intermediów na Akademii Sztuk Pięknych w Gdańsku.

Dolny Wrzeszcz z pewnością wyróżnia się na mapie Gdańska jako wyjątkowa przestrzeń z niesamowitym potencjałem oraz urokiem. Historyczna dzielnica, która zaślęnęła na kartach powieści „Błaszany bębenek”, dzieła autorstwa urodzonego tam noblisty Güntera Grassa, dzięki pracom rewitalizacyjnym odżywa i znowu zaczyna świecić dawnym blaskiem. To doskonałe miejsce do zamieszkania dla tych, którzy skupiając się na teraźniejszości jednocześnie z szacunkiem oraz sentymentem odnoszą się do kulturowego i historycznego dziedzictwa dzielnicy.

## MIESZKANIOWE INWESTYCJE TRÓJMIASTA

Blisko plaży i lasu. Z widokiem na stare miasto, rzekę, morze. Optymalnie skomunikowane. Z własnym boiskiem, placem zabaw i kortami. Wkomponowane w otoczenie. Nawiązujące do miejsca i zainspirowane jego historyczną zabudową. W poszukiwaniu nowych klientów deweloperzy nieustannie podnoszą standard nie tylko oferowanych mieszkań, ale i całej towarzyszącej im infrastruktury. Oto wybrane trójmiejskie inwestycje mieszkaniowe.



### AB Inwestor Orłowo Unique

Swoją najnowszą inwestycję AB Inwestor realizuje w Gdyni Orłowie, jednej z najmodniejszych dzisiaj dzielnic wśród biznesowej elity. Na kompleks Orłowo Unique składają się dwie kameralne kamieniczki położone w głębi działki i oddzielone od Alei Zwycięstwa szerokim budynkiem biurowym. Niewielki biurowiec zaprojektowany został w głównym ciągu komunikacyjnym stanowiąc niejako wizytówkę zespołu i jednocześnie zapewniając intymność oraz poczucie spokoju dwóm budynkom mieszkalnym usytuowanym z jego „plecami”. Budynki mieszkalne zaprojektowane zostały z uszanowaniem willowego charakteru zabudowy, odznaczając się nowoczesnymi rozwiązaniami architektonicznymi, utrzymanymi w duchu „modernistycznej Gdyni”. Obiekty od drogi dojazdowej, ul. Cyprysowej, otwierają się maksymalnie na ogrodową część działki, gdzie zaprojektowane zostały duże przeszklenia i tarasy pozamykane w stalowe ramy. W każdej z kamieniczek znajdzie się po 6 apartamentów o powierzchni od 51 do 133 metrów kwadratowych. Najmniejsze z mieszkań będą mieć po 2 pokoje, a największe - po 5. Ceny już 730 tys. zł netto za najmniejsze z mieszkań.



### Inpro Ostoja

138 lokali o powierzchni od 40 m kw. do 80 m kw. powstanie w pierwszym etapie kameralnego osiedla Ostoja jaką buduje Inpro w Rumii. Na kompleks złożony się 6 budynków wielorodzinnych oraz dwie naziemne hale z miejscami postojowymi. Ceny mieszkań zaczynają się od 6 156 zł brutto za m kw. Prace związane z przygotowaniem terenu pod inwestycję już się rozpoczęły, a zakończenie budowy osiedla jest zaplanowane na 30 lipca 2021 roku. Autorem projektu architektonicznego

# weekend z designem

**CITY**  
MEBLE

25-27/10/2019



## RABATY!

WARSZTATY  
WYKŁADY  
WYSTAWY  
GWIAZDY WEEKENDU:  
MARTA CZERKIES, OSKAR ZIĘTA

al. Grunwaldzka 211  
80-266 Gdańsk



Pon-Sb: 10:00-20:00  
Nd: 10:00-18:00



[www.citymeble.com](http://www.citymeble.com)



PARTNER:



AKADEMIA  
SZTUK  
PIĘKNYCH  
W GDAŃSKU

PATRONAT MEDIALNY:

prestíž

trojmiasto.pl

złoteprzeboje

Radio KASZEBE



jest pracownia M15 Architektura z Gdyni. Inwestycja jest dedykowana osobom, które cenią wysoką jakość i mieszkanie w spokojnej i zielonej okolicy. Ostoja powstanie w bezpośrednim sąsiedztwie lasów Kaszubskiego Parku Krajobrazowego. Lokale na parterze będą posiadać ogródki, a mieszkania na wyższych kondygnacjach - szerokie balkony. Powstaną też wózkarnie, rowerownie i piwnice (na poziomie parteru). W ramach drugiego etapu budowy powstanie kolejne 5 budynków i hala garażowa. Deweloper zaplanował też duże boisko wielofunkcyjne do gier zespołowych oraz plac zabaw.

### **NDI Chlebova Apartamenty**

Apartamenty Chlebova to inwestycja realizowana na terenie Młodego Miasta w sąsiedztwie Muzeum II Wojny Światowej. Na początku XX wieku, tuż nad Motławą stała tutaj Fabryka Chleba. Choć po dawnej zabudowie nie ma już dawno śladu, kompleks NDI ma nawiązywać do historii miejsca. W industrialny projekt wkomponowano oryginalne elementy odzyskane z dawnej fabryki oraz cenne artefakty będące znamionami mistrzów gdańskiego piekarnictwa tworzące niepowtarzalny charakter inwestycji. Chlebova to połączenie poszanowania historii z zastosowaniem nowoczesnymi form architektonicznych, zapewniających poczucie komfortu jej przyszłych mieszkańców. W budynku znajdą się 163 mieszkania o powierzchniach - od 26 do 144 m kw. Deweloper zaplanował także lobby z recepcją, strefę biznes, salę fitness i bawialnię dla dzieci. Atrakcją będzie niewątpliwie taras dachowy z widokiem na miasto, rzekę, Wyspę Spichrzów i port. Autorem projektu jest Roark Studio. Kompleks ma być gotowy w pierwszym kwartale 2021 roku.

### **Doraco Aura Sopot**

Atutem Aura Sopot jest niewątpliwie położenie - w sąsiedztwie al. Niepodległości, czyli głównej arterii łączącej Sopot z Gdynią, a jednocześnie 700 metrów od plaży. W kameralnej kamienicy znajdzie się 17 apartamentów o powierzchniach od 45 do 98 m kw. 4 mieszkania parterowe mają wyjścia do ogrodu, a te położone wyżej - balkony. Do dyspozycji mieszkańców jest też podziemna hala garażowa. Mieszkania są oferowane w jednym z trzech wariantów wykończenia pod klucz (standard, prestige i delux). Aranżacje mogą mieć zarówno nowoczesny jak i tradycyjny charakter. Deweloper deklaruje także aranżację i wysoką jakość wykończe-

**3M** Science.  
Applied to Life.™  
folie okienne



**3M PRESTIGE 40 EX**

61 % odbicia całkowitej energii słonecznej

ochrona przed blaknięciem

**3M PRESTIGE 70 EX**

obniżenie temperatury bez efektu lustra



600 107 517



biuro@nokto.pl



www.nokto.pl



## **Eurostyl Dawna poczta**

Dawna Poczta to inwestycja mieszkaniowa łącząca historię z nowoczesnością – zrewitalizowany zabytkowy budynek, w którym niegdyś mieściła się poczta, połączony z nowoczesnym obiektem o wysokim standardzie stanie się interesującym punktem na mapie Dolnego Wrzeszcza. Dzięki inwestycji powstanie nowy kwartał na który złożą się: zabytkowy budynek z loftami oraz dwa nowe budynki. W zabytkowym obiekcie w ofercie znajdują się mieszkania dwupiętrowe i lofty ze świetlikami dachowymi, a w nowych obiektach kolejne 92 mieszkania, z czego najmniejsze będą mieć powierzchnię 25 metrów, a największe 85. Między budynkami architekci zaprojektowali zielone patio stanowiące kontrast dla miejskiego gwaru i zapewniające relaks. Charakterystycznym elementem tej przestrzeni będzie wyrazisty obiekt. Autorem projektu jest znany trójmiejski artysta o pseudonimie Elvin Flamingo, którego stalowe dzieło stanowić będzie kolejną interesującą instalację artystyczną w rejonie Dolnego Wrzeszcza. Mieszkania mają być gotowe w trzecim kwartale 2021 roku.



## **Atal Baltica Towers**

Inwestycję tworzą dwa trzynastokondygnacyjne budynki położone wśród starego drzewostanu na terenie Gdańska Brzeźna. Jeden z nich zostanie przeznaczony na prestiżowe apartamenty mieszkaniowe, drugi na aparthotel. W budynku mieszkalnym postanie 113 mieszkań o powierzchniach od 32 do 106 m kw. Klienci mają do wyboru kawalerki, mieszkania dwu, trzy i czteropokojowe. W budynku powstanie również podziemny garaż z 97 miejscami postojowymi, a parking naziemny zmieści kolejnych 29 aut. Klienci będą mogli również nabyć 37 komórek lokatorskich. W części aparthotelowej zaplanowano 134 lokale – od kawalerek po 4 pokojowe apartamenty. Teren inwestycji jest wyjątkowo malowniczy – wypełniony zielenią i niezwykle przestronny. Budynek aparthotelowy zapro-



**3M** Science.  
Applied to Life.™  
laminaty architektoniczne



renowacja mebli i drzwi

zmiana koloru wind

szybka zmiana przestrzeni biurowej, hotelowej



ZAPRASZAMY BIURA PROJEKTOWE DO WSPÓŁPRACY



600 107 517



biuro@nokto.pl

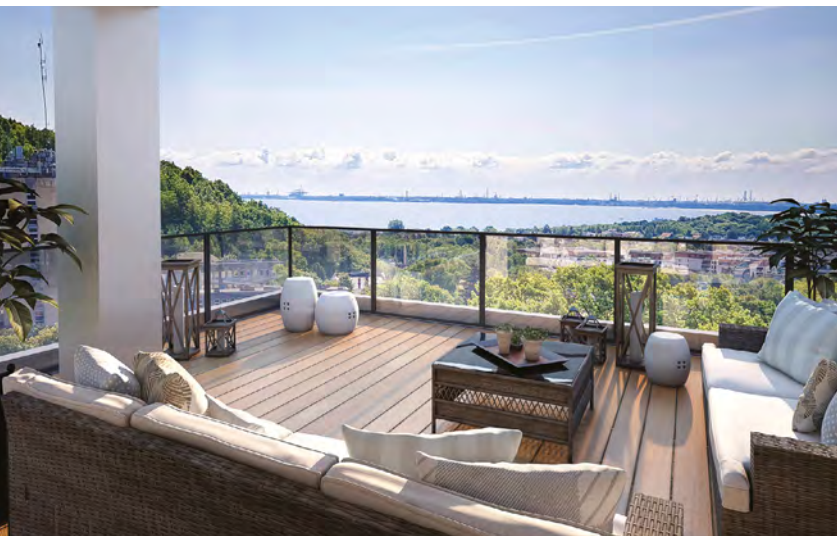


www.nokto.pl

jektowano od strony zachodniej, a mieszkaniowy od wschodu. Osiedle wyposażone będzie w kort tenisowy, ogólnodostępne tarasy widokowe na ostatnich kondygnacjach, siłownię oraz strefę saun. Za projekt osiedla odpowiada KD Kozikowski Design. Planowany termin dodania inwestycji to IV kwartał 2019 roku.

### **Semeko Alvarium**

Alvarium powstaje w reprezentacyjnej części gdyńskiego Redłowa, przy ulicy Zwycięstwa. To inwestycja dedykowana miłośnikom życia blisko natury oraz centrum miasta. Z jednej strony mieszkańcy będą mieć dostęp do pełnej infrastruktury dzielnicy, a z drugiej - lasy Kępy Redłowskiej i plażę. Osiedle będzie realizowane w 4 etapach. Do czerwca 2020 roku - w ramach pierwszego etapu - mają powstać pierwsze dwa budynki, a w nich 122 mieszkań, do wyboru będą powierzchnie od 43 do 135 m kw. Docelowo w Alvarium znajdzie się pięć budynków, w tym jeden biurowy. Najwyższy z obiektów będzie mieć 17 kondygnacji, pozostałe od 7 do 9. Do dyspozycji będą też podziemne hale garażowe. Projektanci - gdyńskie biuro BJK Architekci - zaplanowali w kompleksie aż cztery strefy: rekreacji, usług, biur i handlu.





inpro

Sebastian  
buduje dla Ciebie

#InproBudujeDlaCiebie

inpro



## CHLEBOVA APARTAMENTY NOWOCZESNY INDUSTRIALIZM W GDAŃSKIM WYDANIU

Otwarta przestrzeń, wysokie sufity, ceglane ściany, odstąpione instalacje czy duże okna - to pierwsze skojarzenia, jakie nasuwają się na myśl, kiedy myślimy o stylu industrialnym. Moda na połączenie klasycznego minimalizmu i swoistej surowości rozpoczęła się już w latach 50. ubiegłego wieku i wiele wskazuje na to, że wciąż cieszy się sporym zainteresowaniem. Sprawdźmy zatem, jak po upływie niemal siedmiu dekad architekci i inwestorzy interpretują ten styl.

Styl industrialny zrodził się z naturalnej potrzeby zagospodarowania poprzemysłowych obiektów, które w wyniku wieloletnich przemian gospodarczych straciły swoją ekonomiczną przydatność. Konieczność przypisania dawnym budynkom fabrycznym nowych funkcji była motorem napędowym trendu rewitalizacyjnego, który objął cały świat. Nie ominął również Polski.

Jak powszechnie wiadomo, wszelkie trendy, również te rewitalizacyjne, ewoluują na przestrzeni lat, dostosowując się do aktualnych potrzeb współczesnego świata. Nic więc dziwnego, że u schyłku drugiej dekady XXI wieku, moda na rewitalizację umożliwiła nowoczesne spojrzenie na historię danego miejsca. Inwestycje powstające na historycznych terenach wymagają więc od inwestorów i architektów świeżych wizji projektowych, których głównym założeniem jest umiejętne połączenie tradycji i nowoczesności.

Jednym z najciekawszych projektów rewitalizacyjnych w Polsce są zmiany przygotowywane na terenie Młodego Miasta w Gdańsku. Pierwszym z realizowanych projektów jest inwestycja Chlebova Apartamenty przygotowywana przed NDI Development. Nowoczesny apartamentowiec zlokalizowany będzie przy ulicy Wiosny Ludów 4, a więc w miejscu gdzie dawniej mieściła się Germania Brotfabrik – pierwsza przemysłowa fabryka chleba, o której wzmianki pojawiają się w powieściach Günтера Grassa.

Chlebova powstaje w unikalnej lokalizacji, wymagającej od nas dużej odpowiedzialności wobec historii. - mówi Bartłomiej Oset, wiceprezes zarządu NDI Development. Naszym zadaniem jest więc przygotowanie inwestycji, która łącząc

w sobie będzie industrialny charakter z nowoczesnymi rozwiązaniami. Skierowana więc będzie do klientów, dla których liczy się nie tylko prestiżowa lokalizacja, ale też komfort, funkcjonalność i świetny design. Infrastruktura budynku, którą przygotowujemy, pozwoli naszym klientom zamieszkać, dosłownie i w przenośni, na styku Starego i Młodego Miasta w Gdańsku. - dodaje Bartłomiej Oset.

Wnętrze budynku przygotowywanego w miejscu dawnej fabryki wypełni szereg odrestaurowanych przedmiotów odzyskanych z wyburzonego obiektu. W holu głównym Chlebovej znajdzie się żyrandol, do którego budowy wykorzystano obręcz z komina fabryki, przy recepcji - silnik windy wykorzystywanej do przewozu wypieków. W lobby i sali biznesowej wykorzystano natomiast cegły pochodzące z rozbiórki historycznego budynku.

Styl industrialny oznacza nawiązanie do stylistyki obiektów przemysłowych. W przypadku naszego projektu osiągamy to za pomocą doboru materiałów elewacyjnych oraz wykorzystania artefaktów z rozebranej dawnej Brotfabrik we wnętrzach obiektu. Najbardziej istotne jest dla nas to, aby projektowany budynek był autentyczny, czyli nie kopiował historycznych rozwiązań, a raczej twórczo nawiązywał do charakteru lokalizacji. - mówi Jakub Bładowski, prezes zarządu Roark Studio.

Chlebova obejmie siedem kondygnacji naziemnych i dwie podziemne. Łącznie w obiekcie znajdzie się 163 apartamentów o powierzchni od 26 do 150 m<sup>2</sup>. Planowany termin oddania apartamentów do użytku to pierwsza połowa 2021 roku.



[WWW.STO.PL](http://WWW.STO.PL)

## 5 TRENDÓW, KTÓRE MOŻNA BYŁO ZOBACZYĆ NA GDYNIA DESIGN DAYS 2019

---

Żyjemy w świecie sprzeczności i wykluczających się wartości. Z jednej strony gloryfikujemy skrajny indywidualizm, zachłystujemy się szybkim rozwojem technologii, z drugiej brakuje nam czasu na budowanie bliskich relacji, i tęsknimy za zwykłością dnia codziennego. Pęd technologiczny usprawnia wiele życiowych obszarów, ale też ma nieodwracalne skutki, które rzutują m.in. na losy naszej planety. Te tendencje znajdują swoje odzwierciedlenie w projektowaniu. Za nami 12. edycja festiwalu Gdynia Design Days, która w tym roku odbyła się pod hasłem Polaryzacji. Wśród zaprezentowanych, nieraz sprzecznych kierunków kilka trendów zdecydowanie zdominowało tegoroczne wystawy i spotkania.

Autor: Michalina Domoń

### Poszerzamy granice

Od misji Wostok 1 minęło dopiero 50 lat, a kosmonautyka rozwija się w niezwykłym tempie. Jak wygląda polska branża projektowa w tym obszarze, można było zobaczyć podczas wystawy „We need more space”. Zainteresowanie lotami kosmicznymi, eksplorowaniem przestrzeni kosmicznej i rewidowaniem wiedzy o kosmosie leżą dziś w centrum zainteresowania naukowców. Czy będziemy wkrótce odbywać kosmiczne podróże? Czas pokaże.

Przyszłość jest jednak bliżej niż nam się wydaje. Firma Audi zaprezentowała już model AICON oraz AI:ME, które są w pełni autonomicznymi samochodami, o czym opowiedział podczas jednego z wykładów Bogusław Paruch, Senior Exterior Designer oraz lider projektu w Audi AG Ingolstadt.

Sztuka również poszerza swoje granice. Forbidden Fruit Machine to in-

teraktywna replika obrazu „Upadek człowieka” Cornelisa van Haarleema pochodzącego z 1592, który za sprawą techniki stał się formą zabawnej gry.

### Stawiamy na ekologię

Jako konsumenci, mamy coraz większą świadomość negatywnych skutków naszych działań dla planety. Odpowiedzialność leży jednak w dużej mierze po stronie wytwórców i projektantów. Jak odnoszą się do tematu, można było zobaczyć na wystawie „2 stopnie” oraz „(nie)śmieci”. Wciąż jeszcze uczymy się jak być świadomym konsumentem, a korporacje idą w ślad za lokalnymi rzemieślnikami, tak jak Adidas, który przetworzył podeszwy butów sportowych na dywan Stripped Down Stripes. Projektanci świadomi oddziaływania wytwórstwa na planetę, alarmują, że wzrost gospodarki okrężnej jest nieodzowny, jeśli chcemy jeszcze korzystać z zasobów ziemi.



### Doceniamy lokalność

Lokalność, podobnie jak przedmioty z recydingu, staje się dziś nie tylko potrzebą, ale również pożądanym towarem, na co zwróciła uwagę podczas swojego wykładu w bloku Polaryzacja, Zuzanna Skalska. W cenie jest dobre rzemiosło, czego dowodem jest niemal w całości wyprzedana tegoroczna kolekcja MANUBA. Lokalne wzornictwo, jak co roku można było zobaczyć w Kontenerze Designu, o którego aranżację zatroszczył się Lumann. Ale ponad wszystko odchodzimy od materialnej formy projektowania na rzecz projektowania doświadczeń i budowania relacji. Takie inicjatywy można było zobaczyć na wystawie głównej „Ja czy my”, a jedną z nich jest Kooperatywa Grochowska. Dzięki działaniom w obrębie lokalnej wspólnoty w Warszawie, udało się zorganizować dystrybucję naturalnych produktów prosto od rolników.

### Stawiamy na bliskie relacje i empatię

Z jednej strony za sprawą mobilnych aplikacji cały czas pozostajemy w kontakcie. Z drugiej coraz mniej czasu spędzamy realnie wśród bliskich. Wyniki badań biją na alarm, mówiąc od epidemii samotności. A jak potwierdzają naukowcy, samotność może być przyczyną rozwoju wielu chorób.

Projektanci mierząc się z problemem poszukując rozwiązań, które mają służyć odbudowie relacji społecznych. Jednym z rozwiązań są Social Balkonies, koncepcyjny projekt architektoniczny, prezentowany na wystawie „Ja czy my”, który zakłada wprowadzenie połączonych dach balkonów, jako miejsc spotkań dla mieszkańców apartamentowców.

Anonimowość w sieci sprzyja fali hejtu. Żeby pokazać skalę problemu, organizacja kanadyjska Under The Roof zorganizowała projekt Homeless reading tweets, w ramach którego bezdomni czytają negatywne tweety na swój temat. Kampania uświadamia, że brak empatii i zanik wrażliwości, to rosnący problem w świecie, w którym możemy pozostawać anonimowi.

### Zmieniamy styl zarządzania

W dynamicznie zmieniającym się otoczeniu coraz bardziej jesteśmy narażeni na niepewne warunki – mówiła w czasie swojego wystąpienia projektantka Charlota Blunarova. Dlatego w zarządzaniu coraz więcej mówi się o określeniu kierunku, a nie celu. Tematy z tego obszaru pojawiły się na towarzyszącej Gdynia Design Days konferencji Design Talks Business Summit, podczas której już po raz czwarty poruszono zagadnienia projektowania procesów dla biznesu.



# MODERNIZM I SURFERSKI LUZ

---

Co roku, w ramach festiwalu Gdynia Design Days ogłaszany jest konkurs na najlepiej zaprojektowane wnętrza komercyjne w Gdyni. Nagrody przyznawane są w dwóch głosowaniach – plebiscytcie internautów publikowanym na Facebooku oraz obradach jury, złożonego z ekspertów z branży projektowej.

W konkursie nominowane są gdyńskie lokale usługowe, które powstały w ciągu ostatniego roku. W tym roku znalazły się wśród nich: Honolulu Wise Food, Restauracja Moje Miasto, Umi Ramen, Szmaragdowa Cefè, Willa Wincent i Feed My Soul ze specjalną nominacją za ideę miejsca. Konkurs ma na celu wyróżnić przestrzenie wyjątkowe – zachwycające koncepcją oraz jakością wykonania, a także sprzyjające nawiązywaniu pozytywnych relacji międzyludzkich.

tym roku jury jednogłośnie wybrało projekt wnętrza hotelu Willi Wincent, stworzony przez duet Macieja Ryniewicza i Rafała Kaletowskiego. Hotel powstał w zabytkowym budynku przy ulicy Pola 33 w Gdyni. Niegdyś mieścił się w nim ośrodek wypoczynkowy, inwestorzy postanowili zatem przywołać ducha miejsca nie tylko przywołując dawną funkcję, ale również nawiązując do ówczesnego stylu. Jury w składzie: Paulina Kisiel (PPNT Centrum Designu), Monika Potorska (Potorska Studio), Jacek Piątek (Urząd Miasta Gdyni), Michał Malinowski (laureat zeszłorocznej edycji) przy wyborze zwrócili szcze-









gólną uwagę na konsekwencje w procesie projektowym, dbałość o detale, wysoką jakość materiałów wykończeniowych oraz miastotwórczy charakter miejsca, które ma potencjał, aby stać się wizytówką miasta, poprzez nawiązania do modernizmu i szacunek dla historii architektury.

Laureatem głosowania internautów został natomiast lokal Honolulu Wise Food w całości zaprojektowany przez jego właścicieli - Agnieszkę Jeżyk-Bierla i Filipa Bierla. Są oni entuzjastami surfingu i wyraz dla tej pasji postanowili dać w przestrzeni swojej restauracji, która oferuje kuchnię hawajską. We wnętrzu jest zatem dużo, słońca, kolorów, desek surfingowych i nawiązań do lat 80., ale przede wszystkim niezobowiązującego luzu.

Kolejny konkurs zostanie ogłoszony podczas przyszłorocznej edycji Gdynia Design Days. To ciekawa perspektywa dla bieżących inwestorów, żeby tworzyć nowe przestrzenie zgodnie ze sztuką projektową.





Remigiusz  
buduje dla Ciebie

#InproBudujeDlaCiebie

**inpro**



## ŚRÓDMIEŚCIE GDYNI NA LIŚCIE UNESCO?

**Starania Gdyni o wpisanie jej modernistycznego Śródmieścia na Listę Światowego Dziedzictwa UNESCO weszły w nową fazę. Miasto zostało wpisane na listę tentatywną, która jest ostatnim krokiem przed wpisaniem na listę zasadniczą.**

Władze Gdyni już od kilku lat starają się o wpis na Listę Światowego Dziedzictwa UNESCO. Teraz jest na to realna szansa. Informację o przełomie w tej sprawie przekazała minister Magdalena Gawin, Generalny Konserwator Zabytków w liście skierowanym do uczestników 7. Międzynarodowej Konferencji „Modernizm w Europie, modernizm w Gdyni”, która odbyła się w dniach 3-5 października.

- Z przyjemnością pragnę Państwa poinformować, że w zeszłym tygodniu wysłałam do Centrum Światowego Dziedzictwa UNESCO w Paryżu wniosek o umieszczenie na niej modernistycznego Śródmieścia Gdyni (...). Tym samym otworzyliśmy drogę do wpisania założenia urbanistycznego Gdyni na listę UNESCO (...). Każde państwo, które chciałoby, aby jakiś obiekt lub założenie urbanistyczne trafiło na Listę UNESCO ma prawo zgłosić taki wniosek. Kolejnym krokiem jest akceptacja wniosku przez UNESCO i wpis na listę oczekujących. Jest duża szansa, że wkrótce zakończy się to pełnym wpisem u uznaniem modernistycznego Śródmieścia Gdyni za Światowe Dziedzictwo UNESCO – czytamy w liście.

To uwieńczenie wielu lat starań i przede wszystkim konsekwentnej pracy na rzecz zachowania dziedzictwa kulturowego modernizmu w mieście, które powstało niespełna sto lat temu.

Gdynia znajduje się wśród pięciu polskich kandydatów. Aktualnie, łącznie ze Śródmieściem Gdyni, na liście tentatywnej znajduje się pięć miejsc z Polski, z czego dwa to miejsca cenne przyrodniczo (Puszcza Karpacka i Przełom Dunajca w Pieninach), a trzy to obiekty i miejsca związane z kulturą i działalnością człowieka: modernistyczne Śródmieście Gdyni, Kanał Augustowski i Gdańsk – Miasto Pamięci i Wolności.

Wielu badaczy architektury i dziedzictwa modernizmu uważa, że jakość architektury gdyńskiego Śródmieścia, jego spójność urbanistyczna i wartości, które stoją za powstaniem miasta i portu pretenduje Gdynię do zajęcia miejsca na Liście Światowego Dziedzictwa UNESCO. Jednym ze znawców modernizmu, który pokochał Gdynię i wielokrotnie podkreślał unikalność i wartość jej architektury, jest dr Jeremie Hoffmann, piastujący funkcję dyrektora wydziału ochrony zabytków miasta Tel Aviv-Jafa.

- Wiedza o Gdyni nie jest wciąż duża w Izraelu, próbuję wciągać ludzi w opowiadanie historii o tym mieście, ponieważ to jest niezwykle miasto - mówi dr Jeremie Hoffmann. - To moja czwarta wizyta w Gdyni. Wczoraj, wczesnym rankiem, było zimno i podobnie jak poprzednio poszedłem na spacer na Molo Południowe, tam gdzie stoi Akwarium, marina i budynek Wydziału Nawigacji. Wciąż odkrywam na nowo tę architekturę. Myślę, że jest ona fascynująca i chociaż tyle razy już widziałem ten budynek, to za każdym razem na nowo odkrywam jakość tej architektury. To niesamowite. Jej wartość powinna być szeroko rozpowszechniona na całym świecie jako wartość uniwersalna i nie chodzi tu wyłącznie o Gdynię jako taką. Reprezentuje ona zmagania o niepodległość, zmagania o to, by uczynić kraj otwartym, aby otworzyć miasto na świat, to jest bardzo ważna historia. Każdy powinien czerpać z tego jakąś naukę. To nie jest tylko opowieść o architekturze, ale opowieść o mieście, o porcie, o wizji – podsumowuje Hoffmann.

Na chwilę obecną, Polska ma na właściwej Liście Światowego Dziedzictwa piętnaście obiektów i miejsc kulturowych i jeden obszar przyrodniczy. W województwie pomorskim znajduje się do tej pory tylko jeden obiekt – zamek w Malborku. Z pewnością już niedługo Gdynia ma realne szanse na znalezienie się w tym prestiżowym gronie.



inpro

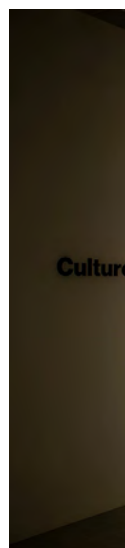
Janusz  
buduje dla Ciebie

#InproBudujeDlaCiebie

inpro

## ŚWIATOWE MARKI, POLSKIE RZEMIOSŁO

Prawie 700 wystawców rozlokowanych na powierzchni 120 tys. m<sup>2</sup> i 74 tys. odwiedzających. Wśród prelegentów Karim Rashid, czy Tom Dixon. Wśród wystawców zarówno wiodące, światowe marki, jak i przedstawiciele polskiego rzemiosła, czy też nowatorskie koncepcje. W Warszawie odbyły się Warsaw Home, największe targi designu w Polsce.





- W Warszawie udało się to, czego mimo kilku prób nie osiągnął Berlin – otworzyć drzwi do centralnej i wschodniej Europy, ale także do chłonnego i dynamicznie się rozwijającego rynku polskiego - podkreśla Kasia Ptak – założycielka i CEO Warsaw Home.

Tegoroczne targi były wyjątkowe nie tylko ze względu na ich wielkość, ale i imprezy towarzyszące. Po raz pierwszy odbył się Warsaw Design Week, który połączył w całość wydarzenia i miejsca ze sfer architektury, designu oraz sztuki, napełniając stolicę artystyczną energią.

### Kwiaty i rzemiosło

Tegoroczne targowe trendy to mnóstwo żywych kolorów i cudownie przyjemne tkaniny obiciowe. Lekkie, ażurowe konstrukcje mebli i ciekawe faktury na ścianach: płytki, panele z różnych materiałów, tapety. Wszechobecna zieleń i kwiaty doniczkowe – wystarczyło odwiedzić kilka stoisk, by poczuć się jak w wielkiej oranżerii. Ogromny powrót do rzemiosła: ręcznych metod produkcji, unikatowych projektów, dawnych technik.

Jak zwykle zachwyciły produkty od wyselekcjonowanych producentów mebli do domu i biura w strefie Selected Design. Stoiska takich marek jak Profim, Pedrali, Tom Dixon, Vzor, Zięta czy magazynu Design Alive stały się tłem do fotografii chętnie udostępnianych w mediach społecznościowych.

W strefie z meblami do domu każdy mógł znaleźć wymarzoną sofę lub łóżko. Tę pierwszą m.in. na pięknie zaaranżowanym stoiku Befame czy Gilli. W sektorze Kitchen&Dining zachwyciła z kolei kolorowa kolekcja od Smeg Dolce&Gabbana, która w pełni oddała włoskie korzenie obu marek. Wrażenie zrobiła również wystawa Krosno D'Sign, dla której limitowaną kolekcję szkła zaprojektował sam Karim Rashid – niezwykle płodny twórca i gość specjalny targów Warsaw Home.

W hali z dekoracjami wystawili się m.in. polscy producenci oświetlenia tacy jak Lampex, Nowodvorski Lighting czy Distinctive Lighting, którzy pokazali, co jest w naszym kraju najlepsze. To samo można powiedzieć o unikatowych produktach na kolorowych stoiskach Poland Design Festival. Z kolei strefa Interior Finish wypełniona była takimi conceptami, jak drewniana wanna od Clarte czy niesamowite pomysły na ściany i podłogi.



## Miejsce kipiące sztuką

Warsaw Home to jednak nie tylko targi. Co roku towarzyszą im liczne wystawy obrazów, rzeźb i instalacji licznych utalentowanych twórców. To miejsce kipiące współczesnymi dziełami sztuki.

W tym roku nowością była wystawa IDEAS. Dwudziestu czterech twórców miało okazję zaprezentować swoje pomysły i nawiązać relacje biznesowe. Wśród nich np. blaty z podanej recyklingowi kawy – tym innowacyjnym pomysłem Atticusa Durnella na poważnie zainteresowała się branża.

Na stoisku Warsaw Design Week – wydarzenia organizowanego również po raz pierwszy – goście mogli odprężyć się przy muzyce puszczanej na żywo przez DJ-a i lampce Prosecco. Sam tydzień designu okazał się strzałem w dziesiątkę, a na Facebooku dołączyło do niego ponad 15 000 osób.

Na scenie Design Forum, wygłuszonej prawdziwymi drzewami, pojawiło się aż piętnaście gwiazd ze świata designu. Występ Karima Rashida przyciągnął tłumy gości. Projektant opowiadał m.in. o tym, że projektowanie to nie to samo co dekorowanie, że projektowanie to tworzenie czegoś zupełnie nowego, innowacyjnego, jednocześnie ułatwiającego życie. Wszystko zaś, co nawiązuje do minionych czasów, to jedynie stylizacja.

Job Smeets ze Studia Job to kolejne głośne nazwisko zapowiedziane przez organizatorów. Projektant jednak się nie pojawił, ale przesłał żartobliwy film wyjaśniający jego nieobecność. Przyznał się w nim, że odbywa areszt domowy, bo jest podejrzany o kradzież złotej ubikacji autorstwa swojego przyjaciela Maurizio Cattelana...

Na targach pojawiło się znacznie więcej gwiazd: Tom Dixon, Stefan Diez, Luca Nichetto, Christophe Pillet, Marcus Fairs z dezeen.com, Matteo Cibic, Matti Klenell, studio Cate & Nelson, Richard Hutten, Jaime Beriestain, Daniel Svahn, studio deFORM i David Trubridge, który wygłosił poruszający wykład o tym, jak zachodnia cywilizacja oddzieliła się od natury, także w procesie projektowania.

## Polskie Salone del Mobile

Wystawcy zgodnie podkreślali, że w tym roku wyjątkowo wielu zwiedzających przyciągnęły dwa pierwsze, biznesowe dni targów. W znacznej części byli to architekci i projektanci wnętrz – z całej Polski, ale także m.in. z Niemiec, Ukrainy, Białorusi, Litwy, Wielkiej Brytanii, Francji. W zasadzie bez przerwy odbywały się spotkania, rozmowy, prezentacje, warsztaty. Potwierdziła to statystyka - aż 64% odwiedzających stanowili goście biznesowi. Z kolei wśród wystawców - aż 30% to firmy zagraniczne. Uczestnicy wskazywali też na wielkość ekspozycji targowej. Sławne Salone del Mobile, odbywające się od 1961 roku w Milanie zajmują powierzchnię 210 tys. m kw, a bardzo młoda warszawska impreza ma już 120 tys. m.





# PANORAMICZNA perspektywa na życie



alvarium

Mieszkania i apartamenty  
w Gdyni Redłowie

[www.alvarium.pl](http://www.alvarium.pl)

 SEMEKO

tel. +48 727 400 910

Koncepcja architektoniczna Inwestycji wykonana przez BJK Architekci sp. z o.o.  
w Gdyni; projekt budowlany Inwestycji wykonany przez BJK Architekci sp. z o.o.  
w Gdyni zmodyfikowany przez Semeko Alvarium sp. z o.o. w Gdyni.



## Kwartalnik bezpłatny



### Redaktor Naczelna

Marta Blendowska  
blendowska@emsgroup.pl

### Redakcja

Michalina Domoń  
Klaudia Krause-Bacia  
Michał Stankiewicz  
Aneta Szyłak

### Grafik

Aneta Doromiejczuk

### Patronaty medialne

Katarzyna Okońska  
okonska@emsgroup.pl

### Adres redakcji

Al. Niepodległości 735/4,  
81-840 Sopot  
tel. (58) 620 15 14  
redakcja.trojmiasto@emsgroup.pl

### Redakcja nie odpowiada za treść reklam

### Zdjęcie okładkowe

Małgorzata Pstrągowska

### Wydawca

MS Group Sp. z o.o.  
ul. Trzy Lipy 3  
80 - 172 Gdańsk  
NIP: 9571059132

### Prezes

Michał Stankiewicz

### Dyrektor zarządzająca

Maria Bek  
bek@emsgroup.pl

### Dyrektor działu foto

Karol Kacperski  
kacperski@emsgroup.pl

### Dyrektor działu eventów

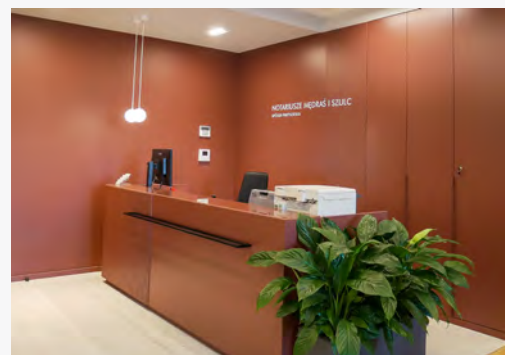
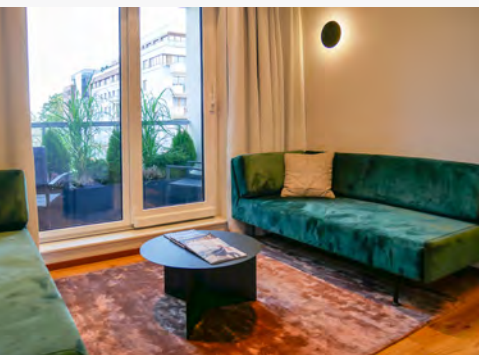
Aleksandra Staruszkiewicz  
staruszkiewicz@emsgroup.pl

### Dział sprzedaży i marketingu

Krzysztof Nowosielski  
nowosielski@emsgroup.pl  
Daria Łobasiuk  
lobasiuk@emsgroup.pl  
Natalia Wasiak-Bachewicz  
wasiak-bachewicz@emsgroup.pl

## NOWA SIEDZIBA KANCELARII NOTARIALNEJ

Informujemy, że od 01 lipca 2019 roku siedziba Kancelarii Notarialnej działającej pod firmą:  
**NOTARIUSZE MĘDRAŚ I SZULC SPÓŁKA PARTNERSKA Z SIEDZIBĄ W GDAŃSKU**,  
mieści się w budynku SCENA APARTAMENTY w Gdańsku, przy ul. SZYMANOWSKIEGO nr 12 lokal 17.



Modern Tower  
Gdynia, ul. K. Górskiego

[www.moderntower.pl](http://www.moderntower.pl)



ATAL Baltica Towers  
Gdańsk, al. Gen. J. Hallera

[www.atalbaltica.pl](http://www.atalbaltica.pl)



**INWESTUJ**

**ZARABIAJ**

**KORZYSTAJ**

**ATAL**

**(+48) 58 766 74 04 | [www.atal.pl](http://www.atal.pl)**

Niniejsze wizualizacje mają charakter poglądowy. Wygląd budynków oraz zagospodarowanie terenu mogą nieznacznie ulec zmianie na etapie realizacji inwestycji. Zmianie nie ulegną istotne cechy świadczenia oraz funkcjonalność budynków.



---

## MIEJSCE ARCHITEKTÓW I KLIENTÓW CENIĄCYCH PRAWDZIwą JAKOŚĆ

---

29 LAT NA RYNKU TRÓJMIEJSKIM,  
TYSIĄCE REALIZACJI, 1000 M<sup>2</sup> EKSPOZYCJI DRZWI, PODŁÓG I DYWANÓW,  
NAJWIĘKSZY NIEZALEŻNY SALON W POLSCE PÓŁNOCNEJ

